

Ann. Mus. civ. Rovereto	Sez.: Arch., St., Sc. nat.	Vol. 25 (2009)	203-242	2010
-------------------------	----------------------------	----------------	---------	------

FILIPPO PROSSER & FABRIZIO ZARA

L'ERBARIO FARMACEUTICO ZUCCHELLI:
DOM.^{ci} ZUCCHELLI OPUS BOTANICUM, TOMUS II, III, IV, V, VI

Abstract - FILIPPO PROSSER & FABRIZIO ZARA - Pharmaceutical herbarium Zucchelli: Dom.ci Zucchelli Opus Botanicum, Tomus II, III, IV, V, VI.

The present contribution reports the results obtained during the project of reorganization, nomenclatural review and registration of the existing part of the pharmaceutical herbarium named *Opus botanicum* by Domenico Zucchelli, carried out within the project «The herbarium of Trentino» financed by the Fondazione Cassa di Risparmio di Trento e Rovereto under the fund assigned to the projects of reorganization and improvement of the archives.

The part of the Opus Botanicum by Domenico Zucchelli which reached us consists of five volumes of agglutinated plants, four (vol. II, III, IV, V) property of the Museo Civico di Rovereto and one (vol. VI) of the Biblioteca Civica di Rovereto. The volume I is missing and probably the volume VI was not the last one. The herbarium consists in a total of 1004 collections equipped with labels with the name (linnaean, in the final version) of each plant together often with the morphologic description, the ecology, the therapeutic indications and the pharmacological properties known at that time.

Key words: Pharmaceutical herbarium - Historical therapeutic indications - Linnaean nomenclature - The eighteenth century - Domenico Zucchelli.

Riassunto - FILIPPO PROSSER & FABRIZIO ZARA - L'erbario farmaceutico Zucchelli: Dom.ci Zucchelli Opus Botanicum, Tomus II, III, IV, V, VI.

Il presente contributo riporta i risultati raggiunti nell'ambito del progetto di riordino, revisione nomenclaturale e archiviazione della parte esistente dell'erbario farmaceutico denominato *Opus botanicum* di Domenico Zucchelli, eseguita nel contesto del progetto «Gli erbari Trentini» finanziato dalla Fondazione Cassa di Risparmio di Trento e Rovereto sul fondo destinato ai progetti di riordino e valorizzazione di archivi.

La parte dell'*Opus Botanicum* di Domenico Zucchelli giunta fino a noi è composta da cinque volumi di piante agglutinate, quattro (vol. II, III, IV, V) di proprietà del Museo Civico di Rovereto ed uno (vol. VI) della Biblioteca Civica di Rovereto. Manca il vol. I e probabilmente il vol. VI non era l'ultimo. L'erbario è costituito in totale da 1004 raccolte corredate da cartellino

con la denominazione (linneana, nella stesura definitiva) di ciascuna pianta cui spesso si accompagnano la descrizione morfologica, l'ecologia, le indicazioni terapeutiche e le proprietà farmacologiche note all'epoca.

Parole chiave: Erbario farmaceutico - Indicazioni terapeutiche storiche - Nomenclatura linneana - Settecento - Domenico Zucchelli.

INTRODUZIONE

Presso il Museo Civico di Rovereto sono conservati quattro volumi (*Tomus secundus, tertius, quartus, quintus*) dell'erbario farmaceutico «*Dominici Zucchelli Opus Botanicum*», come riporta l'etichetta incollata sul dorso di ciascun volume (Fig. 1, Fig. 2). Un ulteriore volume (*Tomus sextus*) è conservato presso la Biblioteca Civica di Rovereto. I quattro volumi giunti al Museo sono stati donati nel 1892 da Giorgio Jacob ⁽¹⁾, probabilmente ritrovati tra la carta destinata al macero (FESTI & PROSSER, 2004). Il volume sesto, conservato presso la Biblioteca Civica di Rovereto, fu recuperato, secondo le indicazioni riportate su un biglietto apposto sul retro copertina, da Antonio Rossaro il 3 novembre 1937 a Rovereto nel magazzino del signor Bazzanella, raccoglitore di carta da macero. Una nota successiva indica che proverrebbe da casa Lorenzoni di Cles. Purtroppo nessuna di queste tracce è stata utile per risalire a notizie più precise riguardo l'originale proprietario dell'intera opera ed al motivo per cui è stata alienata e smembrata.

Nell'ambito del progetto «Gli erbari Trentini» sul fondo della Fondazione Cassa di Risparmio di Trento e Rovereto destinato ai progetti di riordino e valorizzazione di archivi, sono state eseguite la revisione nomenclaturale e la rideterminazione di tutte le piante contenute nei cinque volumi dell'*Opus botanicum* di Domenico Zucchelli giunti a noi. Si tratta in totale di ben 1004 raccolte in generale ben conservate, che rendono questa collezione come uno dei più significativi erbari farmaceutici settecenteschi noti in Trentino e in zone limitrofe.

NOTE BIOGRAFICHE SULLA FAMIGLIA ZUCHELLI DE TRESSA

La famiglia Zucchelli originaria di Tressa sul Lago Maggiore, per altri di Pranzo, si stabilì nel Cinquecento a Riva del Garda, successivamente ad Arco e nei primi del Settecento a Trento (TABARELLI, 2004).

Della famiglia Zucchelli non si hanno molte informazioni storiche e quelle disponibili sono principalmente d'ambito medico (TAIANI, 1995). Nei primi anni del Settecento ha operato in Trentino, prima a Cavedine, poi a Volano, Vezzano e

⁽¹⁾ Registro doni del Museo, vol. 3, pag. 82: «quattro volumi di un vecchio erbario».



Fig. 1 - I quattro volumi di proprietà del Museo Civico di Rovereto (*Tomus* 2, 3, 4 e 5).



Fig. 2 - Un volume aperto (*Tomus* 2).

successivamente a Trento, presso il Convento dei Francescani di San Bernardino da Siena (TOVAZZI, 1889), Domenico Zucchelli de Tressa (Riva ? - Trento 1753). Laureatosi a Padova, dove ebbe come precettore Alexandro Knips Macobbe (RUDEL, 1925), ebbe otto figli tra cui Niccolao Gottardo Zucchelli de Tressa (Trento 1714 - Trento 1788). Anche quest'ultimo fu medico dei frati per trentacinque anni e si distinse a tal punto da ricevere il 16 maggio 1759, da parte di Francesco I, la nobiltà del S.R.I. Niccolao fu padre di Domenico Zucchelli de Tressa (ca. 1745 - Riva 1798), che nel luglio del 1766 si laureò ad Innsbruck sotto la guida di Giovanni Michele Menghino di Brezzo (TOVAZZI, 2006) in Filosofia e Medicina discutendo e pubblicando una tesi sull'allattamento degli infanti (ZUCCHELLI, 1766); in seguito svolse studi di specializzazione a Vienna. Domenico figlio di Niccolao fu a sua volta medico pratico in Trento (MOZZARELLI & OLMI, 1985) e conventuale per dieci anni (GARBARI, 1985).

L'apparente mancanza di documenti manoscritti autografi sia di Domenico senior che junior non permette un'attribuzione certa dell'*Opus Botanicum*. Visto il largo impiego di riferimenti linneani (LINNÈ, 1753 e opere successive), FESTI & PROSSER (2004) ipotizzano che l'autore sia Domenico figlio di Niccolao, anche se – come verrà evidenziato più avanti – alcuni indizi potrebbero far pensare che l'assemblaggio dell'opera ha seguito un percorso piuttosto complesso, tanto che non è possibile escludere del tutto che più persone abbiano messo mano all'opera. Tuttavia si esclude che vi abbia contribuito Niccolao, la cui calligrafia è decisamente diversa ⁽²⁾.

DESCRIZIONE DELL'OPERA

A noi sono giunti 5 volumi dell'*Opus Botanicum* di Domenico Zucchelli. Essi misurano 23 x 32 x 13 cm e riportano sul dorso il titolo, il nome dell'autore ed il numero progressivo (dal 2 al 6, vedi Fig. 3). Essi sono costituiti da 100 o 101 fogli del formato 44 x 32 cm, che, piegati in due formano quattro facciate tali da ottenere 200 o 202 pagine numerate per ogni volume, sulle quali sono montati gli *exsiccata*.

La rilegatura è eseguita con spago. In totale ci sono giunte 1007 ⁽³⁾ piante agglutinate sulle facciate di destra, alla cui base è posto, anch'esso incollato, il cartellino.

⁽²⁾ In archivi e biblioteche trentine sono stati trovati numerosi documenti autografi di Niccolao, ma non di Domenico junior e senior. La calligrafia di Niccolao appare visibilmente diversa da quella (o quelle) che compaiono nei 5 volumi oggetto dello studio.

⁽³⁾ Il primo volume, andato disperso, doveva contenere anch'esso circa 200 *exsiccata* visto che nel secondo volume la numerazione progressiva (prima stesura) parte da 101.

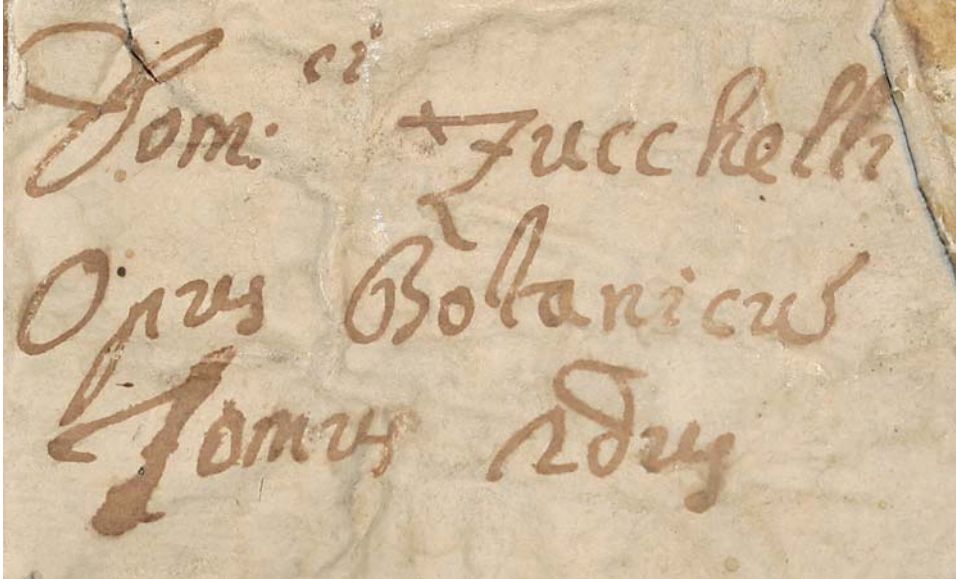


Fig. 3 - Etichetta del dorso del vol. 2.

L'opera è stata impostata inizialmente con una numerazione a pagine alterne (utilizzando solo le due facciate interne di ogni foglio) e continua per tutti i volumi. Posteriormente è stata eseguita una nuova numerazione utilizzando anche le pagine precedentemente lasciate vuote; questa seconda numerazione non è continua, ma è riferita ad ogni singolo volume. La precedente numerazione risulta cancellata, soprascritta o raschiata (Fig. 4, Fig. 5).

Sulla facciata di sinistra è quasi sempre presente, a pagine alterne fino alla pag. 51 del vol. 5 (426 della precedente numerazione), una descrizione in latino della pianta, riportante il nome, l'ecologia e spesso le indicazioni terapeutiche e le proprietà farmacologiche note all'epoca. La traduzione dei commenti più significativi è stata effettuata da Italo Prosser. I contenuti sembrano essere legati alle impostazioni dei testi classici d'ambito medico, basate su schemi del tipo nome, morfologia (aspetti fitografici), habitat, areale, periodo balsamico o di fioritura, *temperamentum* (qualità umorale) e *vires* (proprietà farmacologiche) (vedasi Fig. 6, Fig. 7). La descrizione farmacologica è completamente assente nel sesto tomo e in gran parte del quinto (da pag. 51 in poi), mentre note di altro genere sono riportate in pochissimi casi.

In tutti i volumi non è mai riportata la data, il luogo di raccolta e il nome del raccogliitore, com'è ovvio che sia in un erbario che aveva scopi principalmente medici.



Fig. 4 - Esempio di numerazione di pagina corretta raschiando la precedente (pag. 1 del vol. 3, corrispondente alla pag. 201 della precedente numerazione).

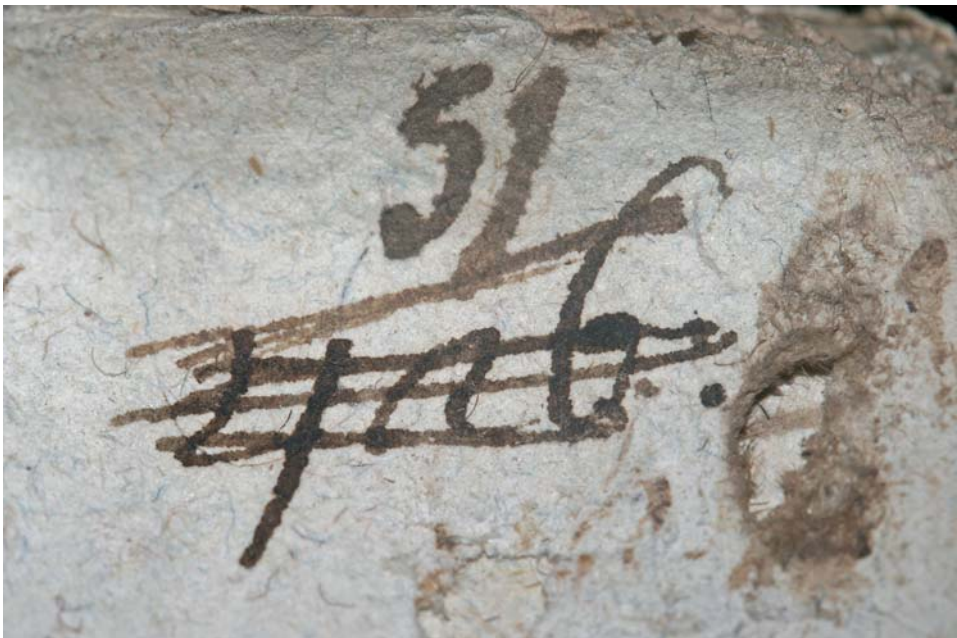


Fig. 5 - Esempio di numerazione di pagina corretta cancellando la precedente (pag. 51 del vol. 5, corrispondente alla pag. 426, ultima della numerazione precedente).

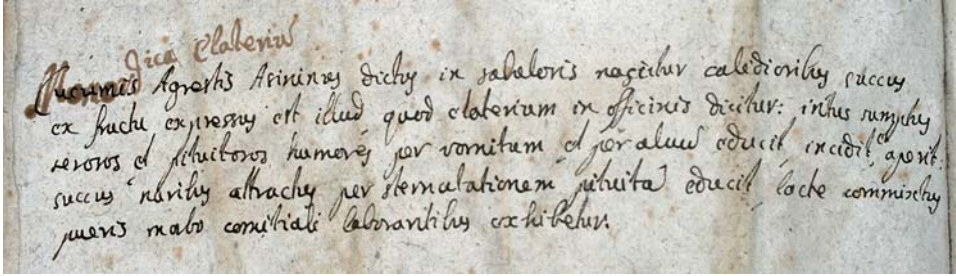


Fig. 6 - Commento ad *Ecballium elaterium* (vol. 2 pag. 80). Si noti che l'originale denominazione prelinneana *Cucumis agrestis asininum* è stata corretta nella denominazione linneana *Momordica elaterium*.

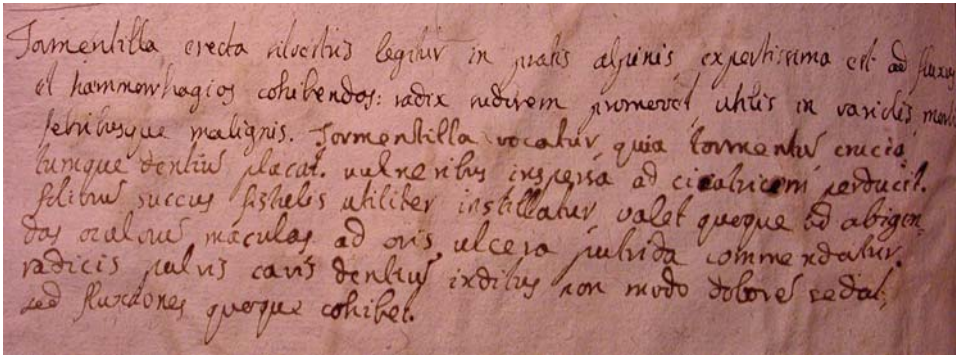


Fig. 7 - Commento a *Potentilla erecta* (vol. 2 pag. 20).

Nella pagina destra (di fronte al commento) è fissato con colla l'*exsiccatum*, alla cui base è presente un cartellino, fissato con colla o ceralacca, riportante la denominazione della specie e della classe secondo il sistema linneano.

Si può supporre che in una prima fase gli *exsiccata* siano stati apposti su pagine alterne (le dispari della numerazione definitiva), e che successivamente, per ottimizzare lo spazio, siano state utilizzate le pagine precedentemente lasciate libere (le pari).

I nuovi *exsiccata*, aggiunti alla collezione, sono in genere caratterizzati da cartellini differenti rispetto ai precedenti. I cartellini della prima fase sono apposti mediante ceralacca, presentano due fori e per la loro compilazione è stato utilizzato un inchiostro di colore nero (Fig. 8); quelli della seconda fase sono privi di fori, sono montati mediante colla e sono scritti con inchiostro bruno (Fig. 9). Inoltre la grafia appare leggermente diversa. Tuttavia in alcune parti (ad esempio nel vol. 5) le piante della prima fase risultano completamente rimosse e

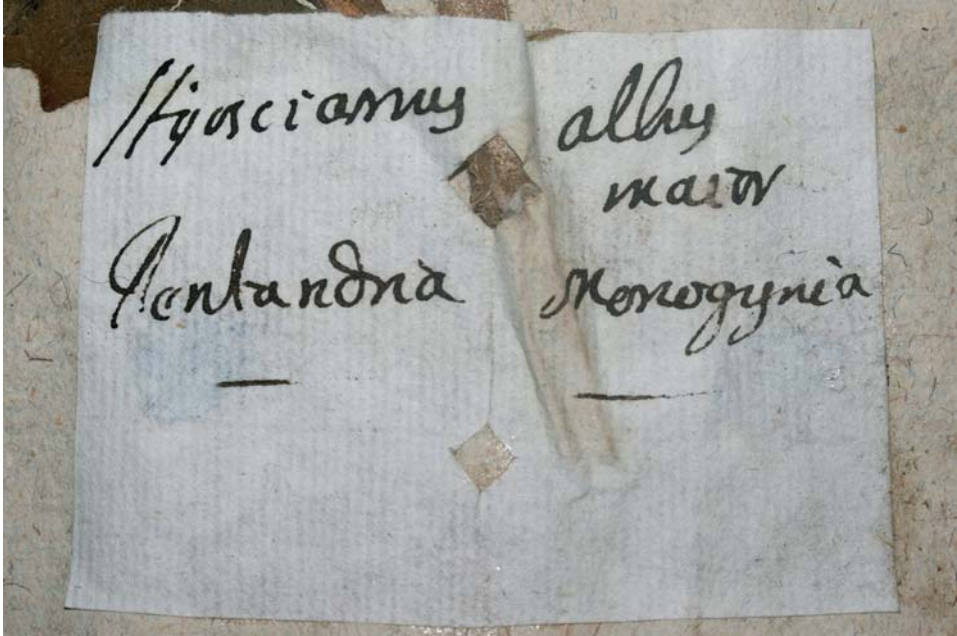


Fig. 8 - Esempio di cartellino della prima fase (*Hyoscyamus albus* vol. 5, pag. 4).

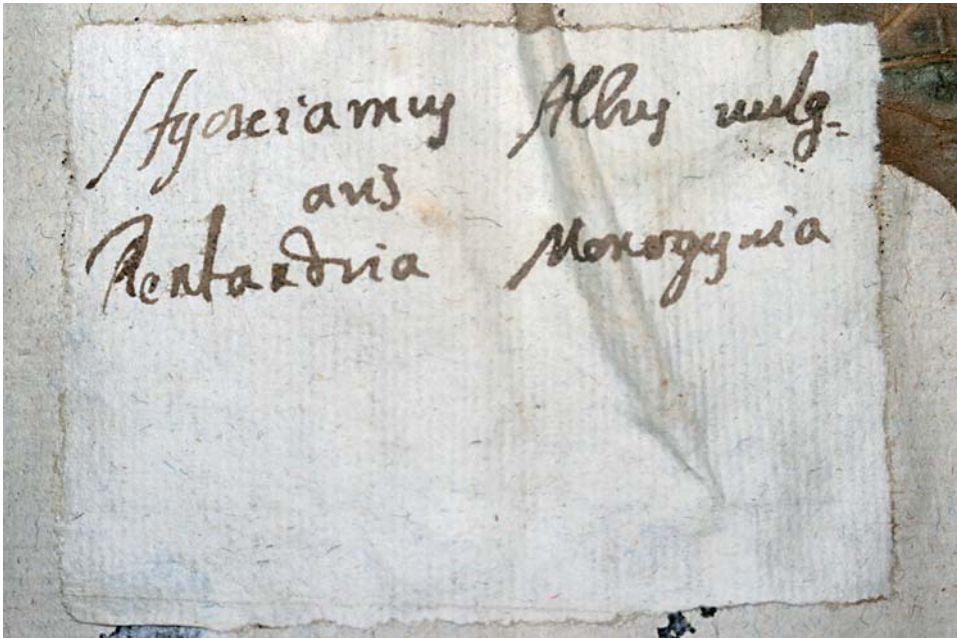


Fig. 9 - Esempio di cartellino della seconda fase (*Hyoscyamus albus* vol. 5, pag. 3).

sostituite; almeno in un caso (pag. 180 del vol. 5) è rimasto il commento della pianta precedentemente presente (*Arctostaphylos uva-ursi*) mentre la pianta attuale è una felce (*Dryopteris villarii* indicata come *Polypodium filix-mas*).

Un altro aspetto che porta a pensare ad una reimpostazione dell'opera è quello nomenclaturale. Nei commenti era stata usata prevalentemente la nomenclatura prelinneana, successivamente corretta con quella linneana (vedi Fig. 6); in questi casi, in genere, il cartellino di prima fase (con due fori etc.) è stato eliminato e sostituito con un cartellino di seconda fase. Al contrario, i campioni attribuibili alla seconda fase sono tutti già con nomenclatura linneana.

L'inserimento delle specie è stato effettuato per lo più in modo casuale, anche se spesso è avvenuto per famiglie o generi. Naturalmente, queste successioni si presentano nei volumi a pagine alterne, a conferma della modalità di realizzazione dell'opera.

Altro aspetto evidente è la non continuità nell'intento dell'opera. L'erbario Zucchelli, presentando in una prima fase estesi commenti di carattere farmacologico, pare nato con fine medico. In una seconda fase i commenti mancano, oppure sono limitati ad aspetti ecologici, dando l'impressione che ad un certo punto lo scopo dell'estensore fosse di carattere più strettamente collezionistico.

In media lo stato di conservazione degli *exsiccata* è discreto, anche se non mancano attacchi da parte di tarli, che talvolta hanno perforato le pagine dei volumi. Per questo per prima cosa i volumi sono stati ripuliti dalla polvere e da altri corpi estranei. Tutto il materiale è stato poi sottoposto a refrigerazione per bloccare eventuali infestazioni parassitarie.

Successivamente è stata eseguita la revisione nomenclaturale e la rideterminazione (da parte del primo dei due autori) nei casi di campioni errati. La rideterminazione è risultata in vari casi difficile a causa della totale mancanza di informazioni sul luogo di raccolta. L'incompletezza di vari *exsiccata* ha costituito un ulteriore ostacolo alla determinazione. Per specie apparentemente non facenti parte della flora italiana si è dovuto ricorrere – non sempre però con risultati soddisfacenti – a *Flora Europaea*. Per verificare la determinazione di molte specie apparentemente esotiche, in via preliminare si è spesso fatto uso delle immagini reperibili in *internet* tramite *google*.

Al fine di poter confrontare la determinazione originale con quella ottenuta in fase di revisione si è uniformata la nomenclatura linneana con quella corrente. Tale risultato è stato possibile anche grazie all'utilizzo del progetto *The Linnaean Plant Name Typification Project* del National History Museum di Londra alla pagina web: www.nhm.ac.uk/research-curation/research/projects/linnaean-typification/. Si tratta di una banca dati contenente record quali: genere, specie, famiglia, varietà linneane, i corrispondenti nomi correnti e i riferimenti bibliografici (JARVIS, 2004). Per le specie non presenti nel database inglese si è fatto uso di *Species Plantarum* (LINNÉ, 1753).

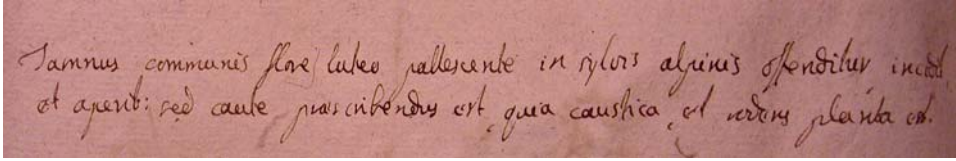


Fig. 10 - Commento a *Tamus communis* (vol. 2 pag. 10).

Si è eseguito lo studio della nomenclatura utilizzata nell'opera, cercando la corrispondenza tra il nome utilizzato nell'erbario Zucchelli ed i testi dell'epoca.

Dall'analisi risulta che per la determinazione originale dei campioni sono stati utilizzati almeno i seguenti volumi: BAUHIN C., (1671); BAUHIN J., (1650-1651); DODOENS (1583); LINNÈ (1753); MATTIOLI (1586); MATTIOLI (1571); PITTON DE TOURNEFORT (1700); RAY (1704); TABERNAEMONTANUS (1588). Si riportano alcuni esempi. *Tamus communis* L. (vol. 2 pag. 10): il nome usato nel commento è *Tamnus communis flore luteo pallescente* (Fig. 10) che corrisponde alla nomenclatura secondo TOURNEFORT (1700), mentre il nome del cartellino è *Tamus communis*. *Cotinus coggygria* Scop. (vol. 2, pag. 176): il nome usato nel commento è *Cotinus coriaria* che corrisponde alla nomenclatura secondo DODOENS (1583), mentre il nome sul cartellino è *Rhus cotinus*. *Hieracium pilosella* L. (vol. 4 pag. 47 e 49): il nome usato nel commento è *Pilosella minor repens* e corrisponde alla nomenclatura secondo RAY (1704), mentre il nome sul cartellino è *Hieracium pilosella*.

Dal momento che la prima edizione dell'opera *Species Plantarum* di Linneo è stata pubblicata nel 1753, sicuramente gran parte dell'opera Zucchelli può facilmente essere datata alla seconda metà del XVIII secolo. Tuttavia, appare probabile che l'uso della nomenclatura prelinneana non sia da ricondurre a una data precedente al 1753 ma al fatto che la diffusione del metodo linneano ha impiegato diversi anni prima di imporsi.

Il risultato del lavoro di revisione e di aggiornamento nomenclaturale ha mostrato che le determinazioni confermate sono il 61%, quelle errate e revisionate sono il 28%, mentre quelle ancora incerte sono l'11%. La Fig. 11 mostra questi risultati per ciascun volume. La presenza di una percentuale cospicua di specie determinate erroneamente, talora scambiate per piante di utilizzo medico, mostra dei limiti per quel che riguarda le conoscenze floristiche dell'estensore. Ad esempio, a pag. 191 del vol. 6 un campione di *Ulmus minor* (Mill.) è determinato come *Fagus sylvatica* L.; oppure alla pag. 118 del vol. 6 un campione di *Cardamine enneaphyllos* (L.) Crantz (Fig. 18) è etichettato come *Plumbago zeylanica* L. Questi errori fanno supporre scambi tra cartellini e un assemblaggio acritico.

Al fine di comprendere l'origine degli *exsiccata* si è analizzata la distribuzione delle specie presenti in erbario con le specie attualmente presenti in Provincia di Trento con status spontaneo, naturalizzato o casuale (Check list della Provin-

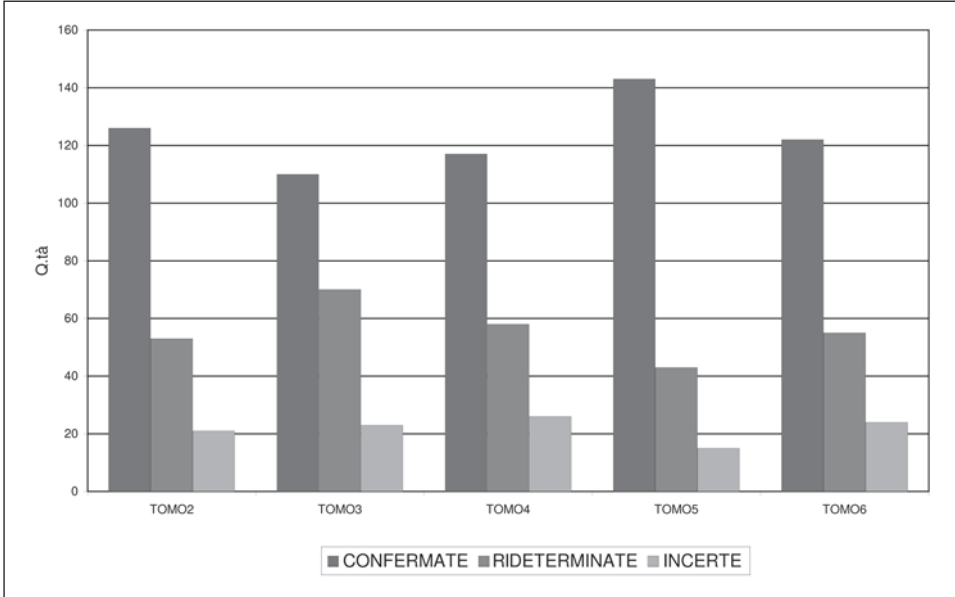


Fig. 11 - Quantità di campioni confermati, rideterminati e dubbi per volume.

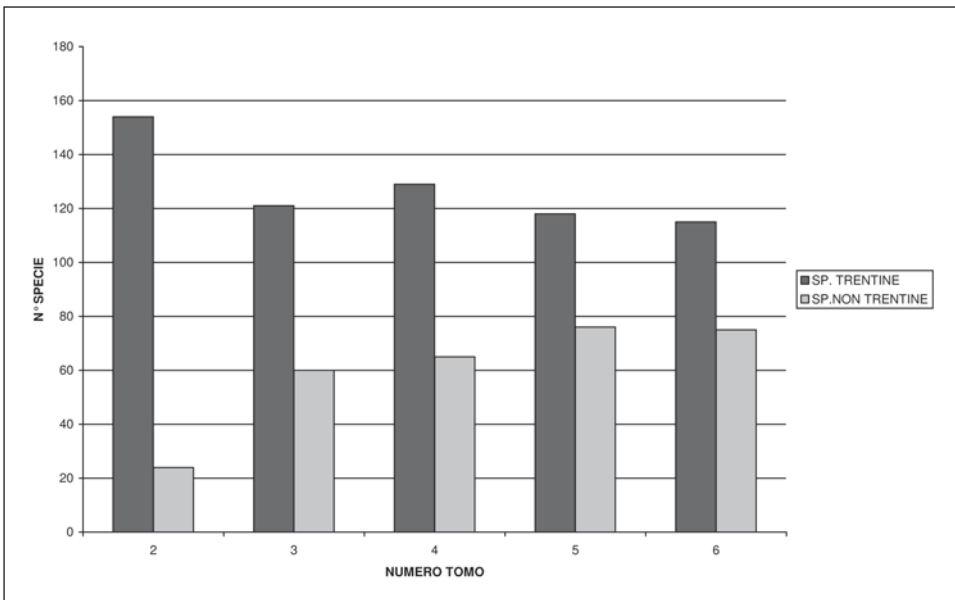


Fig. 12 - Rapporto tra le specie presenti con status spontaneo, naturalizzato o casuale in provincia di Trento e specie non trentine. Appare evidente il progressivo incremento delle specie non trentine.

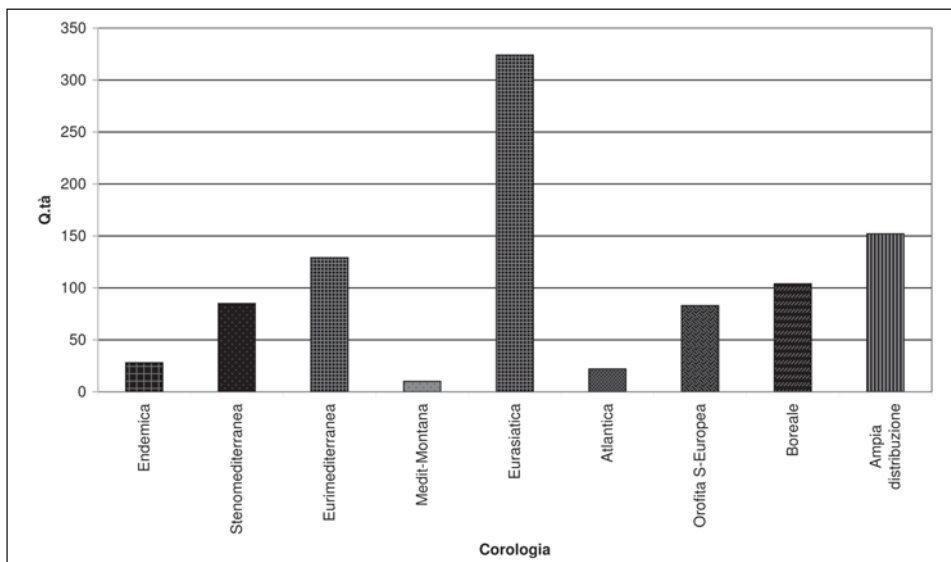


Fig. 13 - Gruppi corologici dei campioni d'erbario determinati secondo PIGNATTI (1982).

cia di Trento, dati Museo Civico di Rovereto) (Fig. 12). È possibile notare come l'opera subisca un sensibile arricchimento di specie estranee alla flora trentina passando dal vol. 2 al vol. 6. Si può quindi supporre un progressivo aumento di interesse per specie estranee alla flora trentina a favore di specie esotiche. Ciò verrebbe confermato anche tenendo conto del fatto che la prima stesura ha riguardato le pagine pari, mentre la seconda le pagine dispari: infatti nelle pagine pari le specie non trentine sono il 22% e passano nelle dispari al 28%. La presenza di specie di interesse farmaceutico non autoctone in Trentino fa supporre che l'autore fosse in contatto con altri studiosi con i quali effettuava scambi di campioni od operasse raccolte durante viaggi fuori regione oppure che in quel tempo venissero coltivate queste specie in loco.

È stata quindi analizzata la corologia, riferendo le specie determinate ai gruppi corologici principali secondo PIGNATTI (1982) (Fig. 13); le esotiche non riportate da PIGNATTI (1982) sono state aggiunte al gruppo delle specie ad ampia distribuzione.

Scorrendo l'elenco è facile rilevare la presenza di specie che oggi risultano rarefatte in ambito locale (Trentino o dintorni). È il caso ad esempio di *Euphorbia exigua* (Fig. 14), *Samolus valerandi* (Fig. 15), *Ranunculus lingua* (Fig. 16). Altre specie, che solo recentemente si sono diffuse localmente, provengono con ogni probabilità da aree geografiche lontane: è il caso ad esempio di *Geranium sibiricum* (Fig. 17).



Fig. 14 - *Euphorbia exigua*.



Fig. 15 - *Samolus valerandi*.



Fig. 16 - *Ranunculus lingua*.



Fig. 17 - *Geranium sibiricum*.



Fig. 18 - *Cardamine enneaphylla*.

L'intero elenco di specie è stato relazionato con alcuni codici farmaceutici pubblicati in differenti nazioni. Per tale elaborazione sono state considerate le 856 specie determinate con certezza; 105 sono risultate presenti in almeno una delle seguenti farmacopee o codici correnti: Farmacopea Francese (1995); Farmacopea Helvetica Suppl. (1998); Farmacopea Tedesca (1997) e Monografie; Farmacopea Inglese (1999) e British Herbal Compendium (1997); Farmacopea Europea Suppl. (2000). Da ciò risulta che almeno in parte l'interesse farmaceutico delle specie collezionate da Domenico Zucchelli è ancora oggi confermato.

INDICE DELLA COLLEZIONE ZUCCHELLI

Si riporta l'indice delle specie contenute nei 5 volumi dell'erbario Zucchelli; per ciascuna sono indicate, oltre alla collocazione (volume e pagina), anche la denominazione originale con la relativa corrispondenza sinonimica.

Specie da revisione	Nomenclatura Zucchelli	Corrispondenza Zucchelli	tomo	pag.
<i>Abies alba</i> Mill.	<i>Pinus abies</i>	<i>Picea excelsa</i> (Lam.) Link.	6	159
<i>Acer campestre</i> L.	<i>Acer campestre</i>	<i>Acer campestre</i> L.	3	176
<i>Acer pseudoplatanus</i> L.	<i>Acer pseudoplatanus</i>	<i>Acer pseudoplatanus</i> L.	2	109
<i>Acer pseudoplatanus</i> L.	<i>Platanus occidentalis</i>	<i>Platanus occidentalis</i> L.	2	181
<i>Achillea ageratum</i> L.	<i>Achillea ageratum</i>	<i>Achillea ageratum</i> L.	6	60
<i>Achillea clavennae</i> L.	<i>Achillea clavennae</i>	<i>Achillea clavennae</i> L.	2	35
<i>Achillea millefolium</i> L.	<i>Achillea millefolium</i>	<i>Achillea millefolium</i> L.	5	53
<i>Achillea millefolium</i> L.	<i>Achillea millefolium</i>	<i>Achillea millefolium</i> L.	6	58
<i>Achillea nobilis</i> L.	<i>Achillea nobilis</i> <i>odore campbora</i>	<i>Achillea nobilis</i> L.	6	59
<i>Achillea oxyloba</i> (DC.) Sch. Bip.	<i>Achillea atrata</i>	<i>Achillea atrata</i> L.	2	3
<i>Achillea</i> sp.	<i>Achillea ptarmica</i>	<i>Achillea ptarmica</i> L.	6	61
<i>Acinos alpinus</i> (L.) Moench	<i>Thymis alpinus</i>	<i>Acinos alpinus</i> (L.) Moench	4	40
<i>Acinos arvensis</i> (Lam.) Dandy	<i>Clinopodium rugosum</i>	<i>Hyptis alata</i> (Raf.) Shiners	4	41
<i>Aconitum napellus</i> L.	<i>Aconitum napellus</i>	<i>Aconitum napellus</i> L.	5	120
<i>Aconitum paniculatum</i> Lam.	<i>Aconitum cammarum</i>	<i>Aconitum xcammarum</i> L.	2	147
<i>Aconitum vulparia</i> Rchb.	<i>Aconitum lycoctonum</i>	<i>Aconitum vulparia</i> Rchb.	5	147
<i>Acorus calamus</i> L.	<i>Acorus vulgaris</i> <i>Calamus aromaticus</i>	<i>Acorus calamus</i> L.	4	117
<i>Actaea spicata</i> L.	<i>Actaea spicata</i> <i>nigra</i>	<i>Actaea spicata</i> L.	3	179
<i>Adenostyles glabra</i> (Miller) DC.	<i>Cacalia alpina</i>	<i>Adenostyles alpina</i> (L.) Bluff. & Fingerh.	2	31
<i>Adhatoda vasica</i> Nees.	<i>Justicia adhatoda</i>	<i>Adhatoda vasica</i> Nees.	5	33
<i>Adonis aestivalis</i> L.	<i>Adonis aestivalis</i>	<i>Adonis aestivalis</i> L.	4	72
<i>Adonis annua</i> L.	<i>Adonis autumnalis</i>	<i>Adonis annua</i> L.	3	62
<i>Aegopodium podagraria</i> L.	<i>Aegopodium podagraria</i>	<i>Aegopodium podagraria</i> L.	2	196
<i>Aegopodium podagraria</i> L.	<i>Sium siculum</i>	<i>Kundmannia sicula</i>	3	3
<i>Aesculus</i> sp.	<i>Aesculus hippocastanum</i>	<i>Aesculus hippocastanum</i> L.	6	187
<i>Aethusa</i> sp.	<i>Aethusa cynapium</i>	<i>Aethusa cynapium</i> L.	6	47
<i>Agrimonia eupatoria</i>	<i>Agrimonia eupatoria</i>	<i>Agrimonia eupatoria</i> L.	5	45
<i>Agrimonia eupatoria</i> L.	<i>Agrimonia repens</i>	<i>Agrimonia repens</i> L.	5	41
<i>Agrimonia eupatoria</i> L.	<i>Agrimonia santorensis</i> <i>odorata</i>	<i>Agrimonia</i> sp.	5	43
<i>Agrostemma githago</i> L.	<i>Agrostemma gitago</i>	<i>Agrostemma githago</i> L.	3	196
<i>Ajuga genevensis</i> L.	<i>Ajuga genevensis</i> <i>varietas</i>	<i>Ajuga genevensis</i> L.	4	110
<i>Alcea rosea</i> L.	<i>Alcea ficifolia</i>	<i>Alcea rosea</i> L.	5	167
<i>Alcea rosea</i> L.	<i>Alcea rosea</i>	<i>Alcea rosea</i> L.	6	22
<i>Alcea rosea</i> L.	<i>Alcea rosea</i> <i>varietas</i>	<i>Alcea rosea</i> L.	6	153
<i>Alcea rosea</i> L.	<i>Malva mauritiana</i>	<i>Malva sylvestris</i> L. <i>var. mauritiana</i> (L.) Boiss.	2	85

continua

Specie da revisione	Nomenclatura Zucchelli	Corrispondenza Zucchelli	tomo	pag.
<i>Alchemilla</i> sp. (più specie mescolate)	<i>Alchemilla vulgaris</i>	<i>Alchemilla vulgaris</i> L.	4	11
<i>Alisma plantago-aquatica</i> L.	<i>Alisma plantago aquatica</i>	<i>Alisma plantago aquatica</i> L.	3	178
<i>Alliaria petiolata</i> (Bieb.) Cavara & Grande	<i>Erysimum alliaria</i>	<i>Alliaria petiolata</i> (Bieb.) Cavara & Grande	5	90
<i>Allium paniculatum</i> L.	<i>Allium paniculatum</i>	<i>Allium paniculatum</i> L.	6	93
<i>Allium</i> sp.	<i>Allium cepa</i>	<i>Allium cepa</i> L.	2	135
<i>Allium sphaerocephalon</i> L.	<i>Allium sphaerocephalon</i>	<i>Allium sphaerocephalon</i> L.	4	28
<i>Alnus glutinosa</i> (L.) Gaertner	<i>Betula alnus glutinosa</i>	<i>Alnus glutinosa</i> (L.) Gaertner	3	27
<i>Aloe</i> sp.	<i>Aloe palustris</i>	<i>Aloe</i> sp.	4	127
<i>Alopecurus aequalis</i> Sobol.	<i>Alopecurus geniculatus</i>	<i>Alopecurus geniculatus</i> L.	4	56
<i>Althaea officinalis</i> L.	<i>Althaea officinalis</i>	<i>Althaea officinalis</i> L.	2	133
<i>Alyssum alyssoides</i> (L.) L.	<i>Alyssum calycinum</i>	<i>Alyssum alyssoides</i> (L.) L.	5	76
<i>Amaranthus caudatus</i> L.	<i>Amaranthus caudatus</i>	<i>Amaranthus caudatus</i> L.	6	33
<i>Amaranthus retroflexus</i> L.	<i>Amaranthus blitum</i>	<i>Amaranthus blitum</i> L.	6	10
<i>Amaranthus</i> sp.	<i>Amaranthus globus</i>	<i>Amaranthus</i> sp.	6	26
<i>Amaranthus</i> sp.	<i>Amaranthus globus</i>	<i>Amaranthus</i> sp.	6	28
<i>Amaranthus tricolor</i> L.	<i>Amaranthus tricolor</i>	<i>Amaranthus tricolor</i> L.	6	107
<i>Amberboa moschata</i> (L.) DC.	<i>Centaurea moschata</i>	<i>Amberboa moschata</i> (L.) DC.	6	169
<i>Amelanchier ovalis</i> Medicus	<i>Mespilus canadensis</i>	<i>Amelanchier ovalis</i> Medicus	3	65
<i>Amelanchier ovalis</i> Medik.	<i>Mespilus amelanchier</i>	<i>Amelanchier ovalis</i> Medik.	2	175
<i>Ammi maius</i> L.	<i>Ammi maius</i>	<i>Ammi maius</i> L.	5	49
<i>Ammi maius</i> L.	<i>Ammi maius foliis incisis et crispus</i>	<i>Ammi maius</i> L.	5	51
<i>Anagallis arvensis</i> L.	<i>Anagallis arvensis</i>	<i>Anagallis arvensis</i> L.	3	154
<i>Anagallis arvensis</i> L.	<i>Anagallis latifolia</i>	<i>Anagallis arvensis</i> L.	3	152
<i>Anchusa arvensis</i> (L.) M. Bieb.	<i>Anchusa angustifolia</i>	<i>Anchusa officinalis</i> L.	2	148
<i>Anchusa arvensis</i> (L.) M. Bieb.	<i>Anchusa sempervirens</i>	<i>Anchusa officinalis</i> L.	2	146
<i>Anchusa officinalis</i> L.	<i>Anchusa officinalis</i>	<i>Anchusa officinalis</i> L.	2	150
<i>Anemone narcissiflora</i> L.	<i>Anemone narcissiflora</i>	<i>Anemone narcissiflora</i> L.	2	115
<i>Anemone nemorosa</i> L.	<i>Anemone nemorosa</i>	<i>Anemone nemorosa</i> L.	3	46
<i>Anemone sylvestris</i> L.	<i>Anemone silvestris</i>	<i>Anemone sylvestris</i> L.	5	60
<i>Anethum graveolens</i> L.	<i>Anethum graveolens</i>	<i>Anethum graveolens</i> L.	2	139
<i>Anisodonteia capensis</i> (L.) Bates	<i>Malva capensis</i>	<i>Anisodonteia capensis</i> (L.) Bates	5	144
<i>Anisodonteia capensis</i> (L.) Bates	<i>Malva capensis maior hirsuta</i>	<i>Anisodonteia capensis</i> (L.) Bates	5	145
<i>Antennaria dioica</i> (L.) Gaertner	<i>Gnaphalium dioicum</i>	<i>Antennaria dioica</i> (L.) Gaertner	3	40
<i>Anthemis arvensis</i> L.	<i>Anthemis cota</i>	<i>Anthemis altissima</i> L.	4	48
<i>Anthericum ramosum</i> L.	<i>Anthericum ramosum</i>	<i>Anthericum ramosum</i> L.	3	191
<i>Anthoxanthum odoratum</i> L.	<i>Anthoxanthum odoratum</i>	<i>Anthoxanthum odoratum</i> L.	3	66
<i>Anthriscus cerefolium</i> (L.) Hoffm.	<i>Scandix cerefolium</i>	<i>Anthriscus cerefolium</i> (L.) Hoffm.	2	194
<i>Anthriscus sylvestris</i> (L.) Hoffm.	<i>Cbaerophyllum sylvestre</i>	<i>Anthriscus sylvestris</i> (L.) Hoffm.	2	200
<i>Antirrhinum majus</i> L.	<i>Antirrhini purpurei varietas</i>	<i>Linaria purpurea</i> (L.) Mill.	4	188
<i>Antirrhinum majus</i> L.	<i>Antirrhinum album</i>	<i>Antirrhinum</i> sp.	3	126a
<i>Antirrhinum majus</i> L.	<i>Antirrhinum purpureum</i>	<i>Linaria purpurea</i> (L.) Mill.	3	128
<i>Aphanes arvensis</i> L.	<i>Alchemilla pentaphyllea</i>	<i>Alchemilla pentaphyllea</i> L.	4	9
<i>Apium graveolens</i> L.	<i>Apium officinarum</i>	<i>Apium</i> sp.	2	186
<i>Aquilegia vulgaris</i> L.	<i>Aquilegia hortensis flore pleno</i>	<i>Aquilegia</i> sp.	3	102

continua

Specie da revisione	Nomenclatura Zucchelli	Corrispondenza Zucchelli	tomo	pag.
<i>Arabis turrata</i> L.	<i>Arabis turrata</i>	<i>Arabis turrata</i> L.	3	145
<i>Arctium minus</i> (Hill) Bernh.	<i>Arctium lappa</i>	<i>Arctium lappa</i> L.	4	201
<i>Arctostaphylos uva-ursi</i> (L.) Sprengel	<i>Arbutus uva-ursi</i>	<i>Arctostaphylos uva-ursi</i> (L.) Sprengel	5	162
<i>Arenaria ciliata</i> L.	<i>Arenaria ciliata</i>	<i>Arenaria ciliata</i> L.	4	10
<i>Arenaria serpyllifolia</i> L.	<i>Arenaria serpyllifolia</i>	<i>Arenaria serpyllifolia</i> L.	4	6
<i>Arnica montana</i> L.	<i>Arnica montana</i>	<i>Arnica montana</i> L.	6	14
<i>Artemisia abrotanum</i> L.	<i>Artemisia abrotanum</i>	<i>Artemisia abrotanum</i> L.	6	108
<i>Artemisia dracunculus</i> L.	<i>Artemisia dracunculus</i>	<i>Artemisia dracunculus</i> L.	5	192
<i>Artemisia pontica</i> L.	<i>Artemisia pontica</i>	<i>Artemisia pontica</i> L.	6	53
<i>Arum italicum</i> Miller	<i>Arum virginicum</i>	<i>Peltandra virginica</i> (L.) Schott & Endl.	2	50
<i>Arum italicum</i> Miller	<i>Arum maculatum</i>	<i>Arum maculatum</i> L.	2	36
<i>Aruncus dioicus</i> (Walter) Fernald	<i>Spirea aruncus</i>	<i>Aruncus dioicus</i> (Walter) Fernald	3	168
<i>Asarum europaeum</i> L.	<i>Asarum europaeum</i>	<i>Asarum europaeum</i> L.	4	36
<i>Asclepias syriaca</i> L.	<i>Asclepias syriaca</i>	<i>Asclepias syriaca</i> L.	5	105
<i>Asperugo procumbens</i> L.	<i>Asperugo procumbens</i>	<i>Asperugo procumbens</i> L.	5	78
<i>Asperula aristata</i> L.	<i>Galium glaucum</i>	<i>Galium glaucum</i> L.	3	181
<i>Asperula arvensis</i> L.	<i>Sherardia arvensis</i>	<i>Sherardia arvensis</i> L.	4	74
<i>Asperula purpurea</i> (L.) Ehrend.	<i>Galium purpureum</i>	<i>Asperula purpurea</i> (L.) Ehrend.	5	191
<i>Asperula taurina</i> L.	<i>Asperula odorata</i>	<i>Galium odoratum</i> (L.) Scop.	3	120
<i>Asplenium adiantum-nigrum</i> L. agg.	<i>Asplenium adiantum-nigrum</i>	<i>Asplenium adiantum-nigrum</i> L.	6	73
<i>Asplenium ruta-muraria</i> L.	<i>Asplenium ruta muraria</i>	<i>Asplenium ruta-muraria</i> L.	6	72
<i>Asplenium trichomanes</i> L.	<i>Asplenium trichomanes</i>	<i>Asplenium trichomanes</i> L.	6	74
<i>Aster alpinus</i> L.	<i>Aster alpinus</i>	<i>Aster alpinus</i> L.	4	122
<i>Aster amellus</i> L.	<i>Aster amellus</i>	<i>Aster amellus</i> L.	4	144
<i>Aster chinensis</i> (L.) Nees	<i>Aster chinensis varietas</i>	<i>Aster chinensis</i> (L.) Nees	6	149
<i>Astragalus onobrychis</i> L.	<i>Astragalus onobrychis</i>	<i>Astragalus onobrychis</i> L.	4	20
<i>Astrantia major</i> L.	<i>Astrantia maior</i>	<i>Astrantia major</i> L.	3	19
<i>Astrantia minor</i> L.	<i>Astrantia minor</i>	<i>Astrantia minor</i> L.	4	88
<i>Athamanta macedonica</i> (L.) Spreng.	<i>Bubon macedonicum</i>	<i>Athamanta macedonica</i> (L.) Spreng.	2	182
<i>Athamanta turbita</i> (L.) Brot.	<i>Athamanta cretensis</i>	<i>Athamanta cretensis</i> L.	3	15
<i>Athyrium filix-foemina</i> (L.) Roth	<i>Polypodium filix-femina</i>	<i>Athyrium filix-foemina</i> (L.) Roth	5	183
<i>Atropa belladonna</i> L.	<i>Atropa belladonna</i>	<i>Atropa belladonna</i> L.	3	35
<i>Ballota acetabulosa</i> (L.) Benth.	<i>Marrubium acetabulosum</i>	<i>Ballota acetabulosa</i> (L.) Benth.	6	42
<i>Ballota rupestris</i> (Biv.) Vis.	<i>Marrubium Pseudodictamnus</i>	<i>Ballota pseudodictamnus</i> (L.) Benth.	3	83
<i>Barbarea vulgaris</i> R.Br.	<i>Iacobeia vulgaris foliis raphani intra divisio</i>	<i>Senecio iacobeia</i> L.?	4	126
<i>Bellis perennis</i> L.	<i>Bellis hortensis flore pleno albo bullato</i>	<i>Bellis perennis</i> L.	3	18
<i>Berberis vulgaris</i> L.	<i>Berberis vulgaris</i>	<i>Berberis vulgaris</i> L.	2	24
<i>Betonica alopecurus</i> L.	<i>Betonica officinalis albo flore</i>	<i>Stachys officinalis</i> (L.) Trevisan	6	156
<i>Betonica officinalis</i> L.	<i>Betonica alpina</i>	<i>Betonica</i> sp.	4	176
<i>Betula pendula</i> Roth.	<i>Betula vulgaris alba</i>	<i>Betula pendula</i> Roth.	4	19

continua

Specie da revisione	Nomenclatura Zucchelli	Corrispondenza Zucchelli	tomo	pag.
<i>Bidens cernua</i> L.	<i>Coreopsis bidens</i>	<i>Bidens cernua</i> L.	6	201
<i>Bifora radians</i> Bieb.?	<i>Carum carvi</i>	<i>Carum carvi</i> L.	3	11
<i>Bifora radians</i> Bieb.?	<i>Coriandrum testiculata</i>	<i>Bifora testiculata</i> (L.) Roth	6	89
<i>Bifora testiculata</i> (L.) Roth	<i>Coriandrum testiculatum</i>	<i>Bifora testiculata</i> (L.) Roth.	3	13
<i>Biscutella laevigata</i> L.	<i>Biscutella didyma</i>	<i>Biscutella didyma</i> L.	4	30
<i>Biscutella laevigata</i> L.	<i>Scrophularia aquatica</i>	<i>Scrophularia umbrosa</i> Dumort.	6	114
<i>Bituminaria bituminosa</i> (L.) C.H.Stirt.	<i>Psoralea bituminosa</i>	<i>Bituminaria bituminosa</i> (L.) C.H.Stirt.	5	11
<i>Borago officinalis</i> L.	<i>Borago officinalis</i>	<i>Borago officinalis</i> L.	2	152
<i>Botrychium lunaria</i> (L.) Swartz	<i>Osmunda lunaria</i>	<i>Botrychium lunaria</i> (L.) Swartz	5	12
<i>Brassica oleracea</i> L.	<i>Brassica oleracea</i>	<i>Brassica oleracea</i> L.	6	166
<i>Brassica rapa</i> L.	<i>Brassica campestris</i>	<i>Brassica rapa</i> L.	5	72
<i>Brassica rapa</i> L.	<i>Brassica rapa</i>	<i>Brassica rapa</i> L.	5	36
<i>Briza media</i> L.	<i>Briza media</i>	<i>Briza media</i> L.	5	186
<i>Bryonia dioica</i> L.	<i>Bryonia palmata</i>	<i>Diplocyclos palmatus</i> (L.) C. Jeffrey	2	32
<i>Buglossoides arvensis</i> (L.) Johnston	<i>Myosotis arvensis</i>	<i>Myosotis arvensis</i> (L.) Hill	5	64
<i>Buglossoides purpureocaerulea</i> (L.) I. M. Johnst.	<i>Litospermum purpureocaeruleum</i>	<i>Buglossoides purpureocaerulea</i> (L.) I. M. Johnst.	2	140
<i>Bupbthalmum salicifolium</i> L.	<i>Bupbthalmum salicifolium</i>	<i>Bupbthalmum salicifolium</i> L.	3	201
<i>Bupleurum ranunculoides</i> L.	<i>Bupleurum angulosum</i>	<i>Bupleurum angulosum</i> L.	5	126
<i>Bupleurum ranunculoides</i> L.	<i>Bupleurum junceum</i>	<i>Bupleurum praealtum</i> L.	2	19
<i>Bupleurum rotundifolium</i> L.	<i>Bupleurum rotundifolium</i>	<i>Bupleurum rotundifolium</i> L.	3	192
<i>Bupleurum veronense</i> Turra	<i>Bupleurus odonites</i>	<i>Bupleurum odonites</i> L.	6	104
<i>Butomus umbellatus</i> L.	<i>Juncus squarrosus</i>	<i>Juncus squarrosus</i> L.	3	194
<i>Calamintba grandiflora</i> (L.) Moench	<i>Melissa calamintha</i>	<i>Clinopodium nepeta</i> L.	4	69
<i>Calamintba nepetoides</i> Jord.	<i>Mentba rotundifolia</i>	<i>Mentba rotundifolia</i> L.	6	176
<i>Calendula arvensis</i> L.	<i>Calendula arvensis seu caltha minor</i>	<i>Calendula arvensis</i> L.	4	39
<i>Calendula officinalis</i> L.	<i>Calendula officinalis</i>	<i>Calendula officinalis</i> L.	6	94
<i>Callistephus chinensis</i> (L.) Nees	<i>Aster chinensis</i>	<i>Callistephus chinensis</i> (L.) Nees	2	177
<i>Calluna vulgaris</i> (L.) Hull	<i>Erica vulgaris montana</i>	<i>Calluna vulgaris</i> (L.) Hull	5	22
<i>Calystegia sepium</i> (L.) R. Br.	<i>Convolvulus sepium maior</i>	<i>Calystegia sepium</i> (L.) R. Br.	4	151
<i>Campanula barbata</i> L.	<i>Campanula barbata</i>	<i>Campanula barbata</i> L.	6	122
<i>Campanula carnica</i> Schiede ex M. & K.	<i>Campanula rotundifolia</i>	<i>Campanula rotundifolia</i> L.	4	44
<i>Campanula carnica</i> Schiede ex M. & K.?	<i>Campanula graminifolia</i>	<i>Edraianthus graminifolius</i> (L.) DC	4	103
<i>Campanula cochleariifolia</i> Lam.	<i>Campanula hederacea</i>	<i>Wahlenbergia hederacea</i> (L.) Rchb.	6	101
<i>Campanula glomerata</i> L.	<i>Campanula glomerata</i>	<i>Campanula glomerata</i> L.	4	42
<i>Campanula patula</i> L.	<i>Campanula patula</i>	<i>Campanula patula</i> L.	5	58
<i>Campanula sibirica</i> L.	<i>Campanula rapunculus esculentus</i>	<i>Campanula rapunculus</i> L.	4	105
<i>Campanula trachelium</i> L.	<i>Campanula trachelium</i>	<i>Campanula trachelium</i> L.	2	123
<i>Campanula trachelium</i> L.	<i>Campanula latifolia</i>	<i>Campanula latifolia</i> L.	6	124
<i>Canavalia ensiformis</i> (L.) DC.	<i>Dolichos ensiformis</i>	<i>Canavalia ensiformis</i> (L.) DC.	6	181
<i>Cannabis sativa</i> L.	<i>Cannabis sativa femina</i>	<i>Cannabis sativa</i> L.	4	4
<i>Cannabis sativa</i> L.	<i>Cannabis sativa mas</i>	<i>Cannabis sativa</i> L.	4	2
<i>Capparis spinosa</i> L.	<i>Capparis spinosa</i>	<i>Capparis spinosa</i> L.	6	141

continua

Specie da revisione	Nomenclatura Zucchelli	Corrispondenza Zucchelli	tomo	pag.
<i>Cardamine amara</i> L.	<i>Cardamine pratensis</i>	<i>Cardamine pratensis</i> L.	3	114
<i>Cardamine enneaphyllos</i> (L.) Crantz.	<i>Dentaria enaphylos</i>	<i>Cardamine enneaphyllos</i> (L.) Crantz.	4	124
<i>Cardamine enneaphyllos</i> (L.) Crantz.	<i>Plumbago zeylanica</i>	<i>Plumbago zeylanica</i> L.	6	118
<i>Cardamine hirsuta</i> L.	<i>Cardamine hirsuta</i>	<i>Cardamine hirsuta</i> L.	2	183
<i>Carduus defloratus</i> L. subsp. <i>tridentinus</i> (Evers) Ladurner	<i>Carduus nutans</i>	<i>Carduus nutans</i> L.	6	123
<i>Carex acutiformis</i> Ehrh.	<i>Carex acuta ruffa</i>	<i>Carex acuta</i> L.	4	54
<i>Carex contigua</i> Hoppe	<i>Carex vulpina</i>	<i>Carex vulpina</i> L.	4	60
<i>Carex vesicaria</i> L.	<i>Carex acuta nigra varietas</i>	<i>Carex acuta</i> L.	4	62
<i>Carlina acaulis</i> L.	<i>Carlina acaulis</i>	<i>Carlina acaulis</i> L.	6	119
<i>Cartbamus lanatus</i> L.	<i>Cartbamus lanatus</i>	<i>Cartbamus lanatus</i> L.	6	77
<i>Carum carvi</i> L.	<i>Cuminum cyminum</i>	<i>Cuminum cyminum</i> L.	5	69
<i>Celosia cristata</i> L.	<i>Celosia coccinea</i>	<i>Celosia argentea</i> L.	6	23
<i>Celosia cristata</i> L.	<i>Celosia coccinea</i>	<i>Celosia argentea</i> L.	6	24
<i>Celosia cristata</i> L.	<i>Celosia coccinea</i>	<i>Celosia argentea</i> L.	6	31
<i>Celosia cristata</i> L.	<i>Celosia cristata</i>	<i>Celosia argentea</i> L.	4	184
<i>Celosia cristata</i> L.	<i>Celosia cristata</i>	<i>Celosia argentea</i> L.	6	106
<i>Celosia cristata</i> L.	<i>Celosia cristata varietas</i>	<i>Celosia argentea</i> L.	4	152
<i>Celosia cristata</i> L.	<i>Celosia cristata varietas</i>	<i>Celosia argentea</i> L.	4	154
<i>Celosia cristata</i> L.	<i>Celosia cristata varietas</i>	<i>Celosia argentea</i> L.	4	156
<i>Celosia cristata</i> L.	<i>Celosia margaritacea</i>	<i>Celosia argentea</i> L.	6	34
<i>Celosia cristata</i> L.	<i>Celosia margaritacea</i>	<i>Celosia cristata</i> L.	6	35
<i>Celtis australis</i> L.	<i>Celtis australis</i>	<i>Celtis australis</i> L.	6	91
<i>Centaurea aspera</i> L.	<i>Centaurea aspera</i>	<i>Centaurea aspera</i> L.	6	95
<i>Centaurea calcitrapa</i> L.	<i>Carduus stellatus</i>	<i>Ptilostemon stellatus</i> (L.) Greuter	4	143
<i>Centaurea cineraria</i> L.	<i>Centaurea cineraria</i>	<i>Centaurea cineraria</i> L.	5	154
<i>Centaurea cyanus</i> L.	<i>Centaurea cyanus</i>	<i>Centaurea cyanus</i> L.	2	40
<i>Centaurea nigrescens</i> Willd.	<i>Centaurea jacea</i>	<i>Centaurea jacea</i> L.	2	137
<i>Centaurea orientalis</i> L.	<i>Centaurea orientalis</i>	<i>Centaurea orientalis</i> L.	5	130
<i>Centaurea paniculata</i> L.	<i>Centaurea paniculata</i>	<i>Centaurea paniculata</i> L.	6	110
<i>Centaurea sibirica</i> L.	<i>Centaurea sibirica</i>	<i>Centaurea sibirica</i> L.	5	155
<i>Centaurea triumfetti</i> All.	<i>Centaurea montana</i>	<i>Centaurea montana</i> L.	2	38
<i>Centaurium erythraea</i> Rafn	<i>Gentiana centaurium</i>	<i>Centaurium littorale</i> (Turner) Gilmour	5	30
<i>Centranthus ruber</i> (L.) DC.	<i>Valeriana rubra</i>	<i>Centranthus ruber</i> (L.) DC.	2	154
<i>Cerastium arvense</i> L.	<i>Cerastium arvense</i>	<i>Cerastium arvense</i> L.	5	87
<i>Cerastium arvense</i> L.	<i>Cerastium repens</i>	<i>Cerastium arvense</i> L.	5	178
<i>Ceratonia siliqua</i> L.	<i>Ceratonia siliqua</i>	<i>Ceratonia siliqua</i> L.	4	159
<i>Cercis siliquastrum</i> L.	<i>Cercis siliquastrum</i>	<i>Cercis siliquastrum</i> L.	4	21
<i>Cerinth minor</i> L.	<i>Cerinth maculata</i>	<i>Cerinth minor</i> L.	5	91
<i>Ceterach officinarum</i> DC.	<i>Asplenium ceterach</i>	<i>Ceterach officinarum</i> DC.	6	71
<i>Chaenorbinum minus</i> (L.) Lange	<i>Antirrhinum arvense minus</i>	<i>Linaria purpurea</i> (L.) Miller	3	130
<i>Chaerophyllum aureum</i> L.	<i>Chaerophyllum aureum</i>	<i>Chaerophyllum aureum</i> L.	3	1
<i>Chaerophyllum hirsutum</i> L.	<i>Chaerophyllum hirsutum</i>	<i>Chaerophyllum hirsutum</i> L.	2	198

continua

Specie da revisione	Nomenclatura Zucchelli	Corrispondenza Zucchelli	tomo	pag.
<i>Chaerophyllum temulum</i> L.	<i>Chaerophyllum temulum</i>	<i>Chaerophyllum temulum</i> L.	5	68
<i>Chamaecyparis lawsoniana</i> (Murray) Parl.	<i>Thuja orientalis</i>	<i>Thuja orientalis</i> L.	6	65
<i>Chamaecytisus hirsutus</i> (L.) Link	<i>Cytisus hirsutus</i>	<i>Chamaecytisus hirsutus</i> (L.) Link	4	112
<i>Chenopodium bonus-henricus</i> L.	<i>Chenopodium bonus-henricus</i>	<i>Chenopodium bonus-henricus</i> L.	3	53
<i>Chenopodium hybridum</i> L.	<i>Chenopodium hybridum</i>	<i>Chenopodium hybridum</i> L.	6	8
<i>Chenopodium polyspermum</i> L.	<i>Chenopodium polyspermum</i>	<i>Chenopodium polyspermum</i> L.	6	136
<i>Chenopodium polyspermum</i> L.	<i>Chenopodium varietas</i>	<i>Chenopodium</i> sp.	6	150
<i>Chrysanthemum</i> sp.	<i>Chrysanthemum corymbosum</i>	<i>Tanacetum corymbosum</i> (L.) Sch.-Bip.	6	168
<i>Cicer arietinum</i> L.	<i>Cicer arietinum</i>	<i>Cicer arietinum</i> L.	4	12
<i>Cicerbita alpina</i> (L.) Wallr.	<i>Sonchus alpinus</i>	<i>Cicerbita alpina</i> (L.) Wallr.	2	89
<i>Cichorium endivia</i> L.	<i>Cichorium endivia</i>	<i>Cichorium endivia</i> L.	6	188
<i>Cichorium intybus</i> L.	<i>Cichorium spinosum</i>	<i>Cichorium intybus</i> L.	5	165
<i>Cionura erecta</i> (L.) Griseb.?	<i>Cynanchum erectum</i>	<i>Cionura erecta</i> (L.) Griseb.	6	140
<i>Circaea lutetiana</i> L.	<i>Circaea lutetiana</i>	<i>Circaea lutetiana</i> L.	5	111
<i>Circaea lutetiana</i> L.	<i>Circaea minor alpina</i>	<i>Circaea alpina</i> L.	5	113
<i>Cirsium arvense</i> (L.) Scop.	<i>Serratula arvensis</i>	<i>Cirsium arvense</i> (L.) Scop.	4	146
<i>Cirsium arvense</i> (L.) Scop.	<i>Serratula arvensis</i>	<i>Cirsium arvense</i> (L.) Scop.	4	164
<i>Cirsium erisithales</i> (Jacq.) Scop.	<i>Cnicus erisithales</i>	<i>Cirsium erisithales</i> (Jacq.) Scop.	6	126
<i>Cirsium montanum</i> (W. & K.) Sprengel, foglia con fiore di <i>Carduus</i> sp.	<i>Cnicus erisithales</i>	<i>Cirsium erisithales</i> (Jacq.) Scop.	6	125
<i>Cistus</i> sp.	<i>Cistus crispus</i>	<i>Cistus incanus</i> L.	6	38
<i>Cladium mariscus</i> (L.) Pohl	<i>Schoenus mariscus</i>	<i>Cladium mariscus</i> (L.) Pohl	3	20
<i>Clematis alpina</i> (L.) Miller	<i>Atragene alpina</i>	<i>Clematis alpina</i> (L.) Mill.	4	46
<i>Clematis integrifolia</i> L.	<i>Clematis integrifolia</i>	<i>Clematis integrifolia</i> L.	4	197
<i>Clematis recta</i> L.	<i>Clematis recta</i>	<i>Clematis recta</i> L.	4	199
<i>Clematis virginiana</i> L.	<i>Clematis virginiana</i>	<i>Clematis virginiana</i> L.	5	146
<i>Clematis vitalba</i> L.	<i>Clematis vitalba</i>	<i>Clematis vitalba</i> L.	6	172
<i>Clematis viticella</i> L.	<i>Clematis purpurea scandens flore pleno</i>	<i>Clematis</i> sp.	4	193
<i>Clematis viticella</i> L.	<i>Clematis viticella</i>	<i>Clematis viticella</i> L.	4	195
<i>Clinopodium vulgare</i> L.	<i>Clinopodium vulgare</i>	<i>Clinopodium vulgare</i> L.	5	132
<i>Cnicus benedictus</i> L.	<i>Centaurea benedicta</i>	<i>Cnicus benedictus</i> L.	4	145
<i>Commelina erecta</i> L.	<i>Commelina erecta</i>	<i>Commelina erecta</i> L.	6	86
<i>Commelina</i> sp.	<i>Commelina africana</i>	<i>Commelina africana</i> L.	6	87
<i>Commelina tuberosa</i> L.	<i>Commelina tuberosa</i>	<i>Commelina tuberosa</i> L.	6	85
<i>Conium maculatum</i> L.	<i>Cicuta maculata</i>	<i>Cicuta maculata</i> L.	4	1
<i>Consolida ajacis</i> (L.) Schur	<i>Delphinium ajacis</i>	<i>Consolida ajacis</i> (L.) Schur.	2	57
<i>Consolida ajacis</i> (L.) Schur	<i>Delphinium ajacis varietas</i>	<i>Consolida ajacis</i> (L.) Schur	2	63
<i>Consolida ajacis</i> (L.) Schur	<i>Delphinium ajacis</i>	<i>Consolida ajacis</i> (L.) Schur	5	39
<i>Convallaria majalis</i> L.	<i>Convallaria maialis</i>	<i>Convallaria majalis</i> L.	5	74
<i>Convolvulus arvensis</i> L.	<i>Convolvulus arvensis</i>	<i>Convolvulus arvensis</i> L.	4	155
<i>Convolvulus cantabrica</i> L.	<i>Convolvulus cantabrica</i>	<i>Convolvulus cantabrica</i> L.	4	149
<i>Convolvulus elegantissimum</i> Mill.	<i>Convolvulus althaeoides</i>	<i>Convolvulus althaeoides</i> L.	5	101
<i>Convolvulus scammonia</i> L.	<i>Convolvulus scammonia</i>	<i>Convolvulus scammonia</i> L.	4	153

continua

Specie da revisione	Nomenclatura Zucchelli	Corrispondenza Zucchelli	tomo	pag.
<i>Convolvulus tricolor</i> L.	<i>Convolvulus tricolor</i>	<i>Convolvulus tricolor</i> L.	6	29
<i>Coriandrum sativum</i> L.	<i>Coriandrum sativum</i>	<i>Coriandrum sativum</i> L.	6	88
<i>Coriaria myrtifolia</i> L.	<i>Coriaria myrtifolia</i>	<i>Coriaria myrtifolia</i> L.	4	27
<i>Cornus mas</i> L.	<i>Cornus mas</i>	<i>Cornus mas</i> L.	2	84
<i>Cornus sanguinea</i> L.	<i>Cornus sanguinea</i>	<i>Cornus sanguinea</i> L.	2	82
<i>Coronilla emerus</i> L.	<i>Coronilla emerus</i>	<i>Coronilla emerus</i> L.	3	104
<i>Corydalis lutea</i> (L.) DC.	<i>Fumaria capnoides</i>	<i>Corydalis capnoides</i> (L.) Pers.	2	173
<i>Corydalis solida</i> (L.) Swartz	<i>Fumaria bulbosa</i>	<i>Corydalis solida</i> (L.) Swartz	3	22
<i>Corylus avellana</i> L.	<i>Corylus avellana</i>	<i>Corylus avellana</i> L.	6	178
<i>Corylus avellana</i> L.	<i>Juglans regia</i>	<i>Juglans regia</i> L.	6	148
<i>Cotinus coggygria</i> Scop.	<i>Rhus cotinus</i>	<i>Cotinus coggygria</i> Scop.	2	176
<i>Crambe hispanica</i> L.	<i>Crambe hispanica</i>	<i>Crambe hispanica</i> L.	6	75
<i>Crataegus azarolus</i> L.	<i>Crataegus azarolus</i>	<i>Crataegus azarolus</i> L.	6	173
<i>Crepis aurea</i> (L.) Cass.	<i>Leontodon aureus</i>	<i>Crepis aurea</i> (L.) Cass.	2	17
<i>Cruciata glabra</i> (L.) Ehrend.	<i>Valantia glabra</i>	<i>Cruciata glabra</i> (L.) Ehrend.	2	44
<i>Cruciata laevipes</i> Opiz	<i>Valantia cruciata</i>	<i>Cruciata laevipes</i> Opiz.	2	66
<i>Cucumis sativus</i> L.	<i>Cucumis sativus</i>	<i>Cucumis sativus</i> L.	4	200
<i>Cucurbita pepo</i> L.	<i>Cucurbita verrucosa</i>	<i>Cucurbita pepo</i> L.	6	162
<i>Cucurbita</i> sp.	<i>Cucurbita mas pepo</i>	<i>Cucurbita</i> sp.	6	170
<i>Cupressus sempervirens</i> L.	<i>Cupressus sempervirens femina</i>	<i>Cupressus sempervirens</i> L.	4	25
<i>Cupressus sempervirens</i> L.	<i>Cupressus sempervirens mas</i>	<i>Cupressus sempervirens</i> L.	4	23
<i>Cyclamen purpurascens</i> Mill.	<i>Ciclamen europeum</i>	<i>Cyclamen purpurascens</i> Mill.	5	24
<i>Cydonia oblonga</i> Mill.	<i>Pyrus cydonia</i>	<i>Cydonia oblonga</i> Mill.	5	50
<i>Cymbalaria muralis</i> Gaertn., Mey. & Sch.? (manca il campione)	<i>Antirrhinum cimbalaria</i>	<i>Cymbalaria muralis</i> Gaertn., Mey. & Sch.	3	132
<i>Cynanchum acutum</i> L.	<i>Apocynum sagittato</i>	?	6	142
<i>Cynara cardunculus</i> L. subsp. <i>cardunculus</i> (L.) Hayek	<i>Cynara cardunculus</i>	<i>Cynara cardunculus</i> L.	2	87
<i>Cynoglossum officinale</i> L.	<i>Cynoglossum officinale</i>	<i>Cynoglossum officinale</i> L.	3	43
<i>Cyperus flavescens</i> L.	<i>Cyperus flavescens</i>	<i>Cyperus flavescens</i> L.	3	68
<i>Cyperus longus</i> L.	<i>Cyperus longus odoratus</i>	<i>Cyperus longus</i> L.	5	7
<i>Cyperus serotinus</i> Rottb.	<i>Cyperus longus</i>	<i>Cyperus longus</i> L.	3	70
<i>Cystopteris fragilis</i> (L.) Bernh.?	<i>Polypodium rhaeticum</i>	<i>Athyrium distentifolium</i> Tausch ex Opiz	3	39
<i>Cytisus purpureus</i> Scop.	<i>Cytisus praecox spicatus rubello flore</i>	<i>Cytisus xpraecox</i> Bean	3	147
<i>Dactylorhiza incarnata</i> (L.) Soó	<i>Orchis latifolia</i>	<i>Orchis latifolia</i> L.	4	34
<i>Dactylorhiza maculata</i> (L.) Soó	<i>Orchis maculata</i>	<i>Dactylorhiza maculata</i> (L.) Soó	5	185
<i>Datisca cannabina</i> L.	<i>Datisca cannabina</i>	<i>Datisca cannabina</i> L.	5	25
<i>Datura stramonium</i> L.	<i>Datura metel</i>	<i>Datura metel</i> L.	2	23
<i>Daucus carota</i> L.	<i>Daucus carota</i>	<i>Daucus carota</i> L.	4	178
<i>Daucus carota</i> L.	<i>Pastinaca sativa</i>	<i>Pastinaca sativa</i> L.	3	24
<i>Dentaria pentaphyllos</i> (L.) Crantz	<i>Dentaria pentaphyllos</i>	<i>Dentaria pentaphyllos</i> (L.) Crantz	3	169
<i>Dianthus armeria</i> L.?	<i>Dianthus armeria</i>	<i>Dianthus armeria</i> L.	3	193
<i>Dianthus barbatus</i> L.	<i>Dianthus barbatus</i>	<i>Dianthus barbatus</i> L.	5	119

continua

Specie da revisione	Nomenclatura Zucchelli	Corrispondenza Zucchelli	tomo	pag.
<i>Dianthus caryophyllus</i> L.	<i>Dianthi caryophylli coronarii varietas</i>	<i>Dianthus caryophyllus</i> L.	3	8
<i>Dianthus caryophyllus</i> L.	<i>Dianthi caryophylli coronarii varietas</i>	<i>Dianthus caryophyllus</i> L.	3	10
<i>Dianthus caryophyllus</i> L.	<i>Dianthi caryophylli coronarii varietas</i>	<i>Dianthus caryophyllus</i> L.	3	12
<i>Dianthus caryophyllus</i> L.	<i>Dianthi caryophylli coronarii varietas</i>	<i>Dianthus caryophyllus</i> L.	3	14
<i>Dianthus caryophyllus</i> L.	<i>Dianthi caryophylli coronarii varietas</i>	<i>Dianthus caryophyllus</i> L.	3	32
<i>Dianthus caryophyllus</i> L.	<i>Dianthus caryophyllus coronarius</i>	<i>Dianthus caryophyllus</i> L.	3	4
<i>Dianthus caryophyllus</i> L.	<i>Dianthus caryophyllus coronarius</i> <i>varietas</i>	<i>Dianthus caryophyllus</i> L.	3	6
<i>Dianthus caryophyllus</i> L.	<i>Dianthus caryophyllus imbricatus</i>	<i>Dianthus caryophyllus</i> L.	3	2
<i>Dianthus chinensis</i> L.	<i>Dianthus chinensis</i>	<i>Dianthus chinensis</i> L.	5	96
<i>Dianthus monspessulanus</i> L.	<i>Dianthus glaucus</i>	<i>Dianthus deltoides</i> L.	4	55
<i>Dianthus</i> sp.	<i>Dianthus varietas</i>	<i>Dianthus</i> sp.	4	140
<i>Dianthus superbus</i> L.	<i>Dianthus superbus</i>	<i>Dianthus superbus</i> L.	5	97
<i>Dianthus sylvestris</i> Wulf.	<i>Dianthus prolifer</i>	<i>Petrorrhagia prolifera</i> (L.) P.W. Ball & Heywood	4	71
<i>Dianthus sylvestris</i> Wulfen (con esemplari <i>D. seguieri</i> sciolti)	<i>Dianthus cartbusianorum</i>	<i>Dianthus cartbusianorum</i> L.	4	138
<i>Dictamnus albus</i> L.	<i>Dictamnus albus</i>	<i>Dictamnus albus</i> L.	2	28
<i>Dictamnus albus</i> L.	<i>Dictamnus flore purpureo</i>	<i>Dictamnus</i> sp.	2	6
<i>Digitalis purpurea</i> L. var. <i>alba</i> hort.	<i>Digitalis alba</i>	<i>Digitalis purpurea</i> L. var. <i>alba</i> hort.	3	36
<i>Digitalis grandiflora</i> Miller	<i>Digitalis lutea magno flore</i>	<i>Digitalis lutea</i> L.	4	66
<i>Digitalis lutea</i> L.	<i>Digitalis lutea</i>	<i>Digitalis lutea</i> L.	6	99
<i>Digitalis micrantha</i> Roth?	<i>Digitalis ferruginea</i>	<i>Digitalis ferruginea</i> L.	5	123
<i>Digitalis purpurea</i> L.	<i>Digitalis purpurea varietas</i>	<i>Digitalis purpurea</i> L.	4	192
<i>Digitalis thapsi</i> L.	<i>Digitalis purpurea</i>	<i>Digitalis purpurea</i> L.	3	38
<i>Digitalis thapsi</i> L.	<i>Digitalis thapsi</i>	<i>Digitalis thapsi</i> L.	4	190
<i>Diospyros</i> sp.	<i>Cotinus guaiacana</i>	<i>Diospyros</i> sp.	2	178
<i>Diplotaxis erucoides</i> (L.) DC.	<i>Sinapis erucoides</i>	<i>Diplotaxis erucoides</i> (L.) DC.	6	84
<i>Doronicum grandiflorum</i> Lam.	<i>Doronicum plantagineum</i>	<i>Doronicum plantagineum</i> L.	2	119
<i>Dorycnium hirsutum</i> (L.) Ser.	<i>Lotus hemorroidalis?</i>	<i>Lotus</i> sp.	5	100
<i>Dorycnium pentaphyllum</i> Scop.	<i>Lotus fruticans</i>	<i>Lotus</i> sp.	4	182
<i>Dorycnium rectum</i> (L.) Ser.	<i>Lotus erectus</i>	<i>Lotus maritimus</i> L.	6	51
<i>Dracunculus vulgaris</i>	<i>Arum dracunculus</i>	<i>Dracunculus vulgaris</i>	6	155
<i>Dracunculus vulgaris</i> Schott	<i>Arum dracontium</i>	<i>Arisaema dracontium</i> (L.) Schott.	4	100
<i>Dracunculus vulgaris</i> Schott	manca	—	6	154
<i>Dryas octopetala</i> L.	<i>Dryas octopetala</i>	<i>Dryas octopetala</i> L.	2	33
<i>Dryopteris villarii</i> (Bellardi) Woyнар	<i>Polypodium filix-mas</i>	<i>Dryopteris filix-mas</i> (L.) Schott	5	180
<i>Ecballium elaterium</i> (L.) A. Rich.	<i>Momordica elaterium</i>	<i>Ecballium elaterium</i> (L.) A. Rich.	2	80
<i>Echium italicum</i> L.	<i>Echium italicum</i>	<i>Echium italicum</i> L.	2	47
<i>Echium vulgare</i> L.	<i>Echium vulgare</i>	<i>Echium vulgare</i> L.	5	190
<i>Elaeagnus angustifolia</i> L.	<i>Elaeagnus spinosa</i>	<i>Elaeagnus</i> sp.	4	59
<i>Epilobium angustifolium</i> L.	<i>Epilobium angustifolium</i>	<i>Epilobium angustifolium</i> L.	6	12
<i>Epilobium dodonaei</i> Vill.	<i>Epilobium palustre</i>	<i>Epilobium palustre</i> L.	2	155
<i>Epilobium hirsutum</i> L.	<i>Epilobium hirsutum</i>	<i>Epilobium hirsutum</i> L.	2	157
<i>Epipactis atrorubens</i> (Hoffm.) Besser	<i>Serapias latifolia</i>	<i>Epipactis belleborine</i> (L.) Crantz	5	195

continua

Specie da revisione	Nomenclatura Zucchelli	Corrispondenza Zucchelli	tomo	pag.
<i>Epipactis palustris</i> (Miller) Crantz (con un esemplare sciolto di <i>Cephalanthera rubra</i> (L.) Rich.)	<i>Serapias belleborine</i>	<i>Epipactis belleborine</i> (L.) Crantz.		
<i>Erigeron acer</i> L.	<i>Erigeron acre</i>	<i>Erigeron acer</i> L.	4	68
<i>Eriophorum angustifolium</i> Honckeny	<i>Eriophorum polystachion</i>	<i>Eriophorum angustifolium</i> Honckeny	5	188
<i>Erodium ciconium</i> (L.) L'Hér.	<i>Geranium coriandrifolium</i>	<i>Pelargonium myrrhifolium</i> (L.) L'Hér. var. <i>coriandrifolium</i> (L.) Harv.	3	54
<i>Erodium cicutarium</i> (L.) L'Hér.	<i>Geranium cicutarium</i>	<i>Erodium cicutarium</i> (L.) L'Hér.	2	114
<i>Erodium malacoides</i> (L.) L'Hér.	<i>Geranium malacoides</i>	<i>Erodium malacoides</i> (L.) L'Hér.	2	116
<i>Erodium</i> sp.	<i>Geranium rotundifolium</i>	<i>Geranium rotundifolium</i> L.	2	120
<i>Eryngium campestre</i> L.	<i>Acanthus spinosus</i>	<i>Acanthus spinosus</i> L.	2	199
<i>Erysimum cheiri</i> (L.) Crantz	<i>Cbeiranthus cheiri</i>	<i>Erysimum cheiri</i> (L.) Crantz	6	193
<i>Erysimum odoratum</i> Ehrh.	<i>Cbeiranthus erysimoides</i>	<i>Erysimum odoratum</i> Ehrh.	5	61
<i>Erysimum repandum</i> L.	<i>Erysimum repandum</i>	<i>Erysimum repandum</i> L.	5	116
<i>Euonymus</i> (manca il campione)	<i>Euonymus vulgaris</i>	<i>Euonymus</i> sp.	5	52
<i>Euonymus europaeus</i> L.	<i>Euonymus europaea latifolius</i>	<i>Euonymus</i> sp.	4	113
<i>Euonymus europaeus</i> L.	<i>Euonymus europaeus tenuifolius</i>	<i>Euonymus europaeus</i> L.	4	111
<i>Eupatorium cannabinum</i> L.	<i>Eupatorium cannabinium</i>	<i>Euonymus europaeus</i> L.	3	151
<i>Euphorbia amygdaloides</i> L.	<i>Euphorbia esula</i>	<i>Eupatorium cannabinum</i> L.	6	200
<i>Euphorbia carnolica</i> Jacq.	<i>Euphorbia dulcis</i>	<i>Euphorbia esula</i> L.	4	104
<i>Euphorbia carnolica</i> Jacq.	<i>Euphorbia verrucosa</i>	<i>Euphorbia dulcis</i> L.	3	118
<i>Euphorbia cyparissias</i> L.	<i>Euphorbia cypariassis</i>	<i>Euphorbia verrucosa</i> L.	2	91
<i>Euphorbia exigua</i> L.	<i>Euphorbia exigua</i>	<i>Euphorbia cyparissias</i> L.	5	73
<i>Euphorbia</i> sp.	<i>Euphorbia alpina</i>	<i>Euphorbia exigua</i> L.	2	9
<i>Euphrasia rostkoviana</i> Hayne	<i>Euphrasia officinalis</i>	<i>Euphorbia</i> sp.	6	147
<i>Euphrasia tricuspidata</i> L.	<i>Euphrasia tricuspidata</i>	<i>Euphrasia rostkoviana</i> Hayne	4	13
<i>Fagopyrum esculentum</i> Moench	<i>Polygonum fagopyrum</i>	<i>Euphrasia tricuspidata</i> L.	2	189
<i>Ficus carica</i> L.	<i>Ficus carica</i>	<i>Fagopyrum esculentum</i> Moench	6	83
<i>Filipendula ulmaria</i> (L.) Maxim.	<i>Spirea ulmaria</i>	<i>Ficus carica</i> L.	6	151
<i>Filipendula vulgaris</i> Moench	<i>Spirea filipendula</i>	<i>Filipendula ulmaria</i> (L.) Maxim.	3	174
<i>Foeniculum vulgare</i> Miller	<i>Anethum foeniculum</i>	<i>Filipendula vulgaris</i> Moench.	2	56
<i>Fragaria vesca</i> L.	<i>Fragaria vesca sylvestris</i>	<i>Foeniculum vulgare</i> Mill.	5	16
<i>Frangula alnus</i> L.	<i>Betula nigra</i>	<i>Fragaria vesca</i> L.	4	191
<i>Fraxinus ornus</i> L.	<i>Fraxinus excelsior</i>	<i>Frangula alnus</i> L.	3	29
<i>Fumana procumbens</i> G. & G.	<i>Cistus fumana</i>	<i>Fraxinus excelsior</i> L.	4	90
<i>Fumaria parviflora</i> Lam.?	<i>Fumaria spicata</i>	<i>Fumana procumbens</i> G. & G.	3	133
<i>Gagea villosa</i> (M. Bieb.) Sweet	<i>Ornithogalum luteum</i>	<i>Fumaria parviflora</i> Lam.?	3	143
<i>Galega officinalis</i> L.	<i>Galega ruta capraria</i>	<i>Gagea villosa</i> (M. Bieb.) Sweet	3	78
<i>Galeopsis angustifolia</i> Ehrh.	<i>Stachys arvensis</i>	<i>Galega lutea</i> (L.) Ker-Gawler	3	78
<i>Galium aparine</i> L.?	<i>Gallium aparine</i>	<i>Galega officinalis</i> L.	5	37
(manca il campione)		<i>Stachys arvensis</i> (L.) L.	4	166
<i>Galium baldense</i> Spreng.	<i>Galium saxatile Pumilus minimus</i>	<i>Galium aparine</i> L.		
<i>Galium laevigatum</i> L.?	<i>Gallium laevigatum</i>	<i>Galium saxatile</i> L.	4	141
		<i>Galium laevigatum</i> L.	2	21
			2	1

continua

Specie da revisione	Nomenclatura Zucchelli	Corrispondenza Zucchelli	tomo	pag.
<i>Galium pumilum</i> Murray agg.	<i>Galium uliginosum</i>	<i>Galium uliginosum</i> L.	5	84
<i>Galium rubrum</i> L.	<i>Galium minus</i> Vaillantii	<i>Galium</i> sp.	5	197
<i>Galium verum</i> L.	<i>Gallium verum luteum</i>	<i>Galium verum</i> L.	4	139
<i>Genista germanica</i> L.	<i>Genista germanica</i>	<i>Genista germanica</i> L.	4	116
<i>Genista nigricans</i> Scheele ex Briq.	<i>Genista canariensis</i>	<i>Genista canariensis</i> L.	6	78
<i>Genista radiata</i> (L.) Scop.	<i>Spartium radiatus</i>	<i>Genista radiata</i> (L.) Scop.	4	61
<i>Genista tinctoria</i> L.	<i>Genista tinctoria</i>	<i>Genista tinctoria</i> L.	4	63
<i>Gentiana acaulis</i> L.	<i>Gentiana acaulis</i>	<i>Gentiana acaulis</i> L.	4	106
<i>Gentiana asclepiadea</i> L.	<i>Gentiana asclepiadea</i>	<i>Gentiana asclepiadea</i> L.	2	125
<i>Gentiana lutea</i> L.	<i>Gentiana officinalis quinquefolia</i>	<i>Gentiana lutea</i> L.	6	116
<i>Gentiana pneumonanthe</i> L.	<i>Gentiana pneumonanthe</i>	<i>Gentiana pneumonanthe</i> L.	2	67
<i>Gentiana utriculosa</i> L.	<i>Gentiana utriculosa</i>	<i>Gentiana utriculosa</i> L.	4	26
<i>Gentiana verna</i> L.	<i>Gentiana verna</i>	<i>Gentiana verna</i> L.	2	69
<i>Gentianella germanica</i> (Willd.) Warburg	<i>Gentiana amarella</i>	<i>Gentianella amarella</i> (L.) Börner	2	71
<i>Geranium argenteum</i> L.	<i>Geranium argenteum</i>	<i>Geranium argenteum</i> L.	5	128
<i>Geranium columbinum</i> L.	<i>Geranium dissectum</i>	<i>Geranium dissectum</i> L.	2	106
<i>Geranium lucidum</i> L. (a sx. è presente una piantina di <i>G. robertianum</i>)	<i>Geranium lucidum</i>	<i>Geranium lucidum</i> L.	2	124
<i>Geranium macrorrhizum</i> L.	<i>Geranium macrorrhizum</i>	<i>Geranium macrorrhizum</i> L.	2	110
<i>Geranium phaeum</i> L.	<i>Geranium phaeum</i>	<i>Geranium phaeum</i> L.	2	112
<i>Geranium robertianum</i> L.	<i>Geranium robertianum</i>	<i>Geranium robertianum</i> L.	2	126
<i>Geranium rotundifolium</i> L.	<i>Geranium columbinum</i>	<i>Geranium columbinum</i> L.	2	122
<i>Geranium sanguineum</i> L.	<i>Geranium sanguineum</i>	<i>Geranium sanguineum</i> L.	2	118
<i>Geranium sibiricum</i> L.	<i>Geranium sibiricum</i>	<i>Geranium sibiricum</i> L.	6	52
<i>Geranium sylvaticum</i> L.	<i>Geranium sylvaticum</i>	<i>Geranium sylvaticum</i> L.	2	108
<i>Geum rivale</i> L.	<i>Geum urbanum</i>	<i>Geum urbanum</i> L.	2	34
<i>Geum rivale</i> L.	<i>Geum rivale</i>	<i>Geum rivale</i> L.	2	26
<i>Geum urbanum</i> L.	<i>Potentilla supina</i>	<i>Potentilla supina</i> L.	3	131
<i>Globularia punctata</i> Lapeyr.	<i>Globularia vulgaris</i>	<i>Globularia vulgaris</i> L.	5	77
<i>Glycyrrhiza echinata</i> L.	<i>Glycyrrhiza echinata</i>	<i>Glycyrrhiza echinata</i> L.	5	174
<i>Glycyrrhiza glabra</i> L.	<i>Glycyrrhiza glabra</i>	<i>Glycyrrhiza glabra</i> L.	5	137
<i>Gossypium hirsutum</i> L.	<i>Gossypium hirsutum</i>	<i>Gossypium hirsutum</i> L.	2	191
<i>Gratiola officinalis</i> L.	<i>Gratiola officinalis</i>	<i>Gratiola officinalis</i> L.	3	58
<i>Gratiola officinalis</i> L.	<i>Gratiola officinalis</i>	<i>Gratiola officinalis</i> L.	4	177
<i>Gymnadenia conopsea</i> (L.) R. Br.	<i>Orchis conopsea varietas</i>	<i>Gymnadenia conopsea</i> (L.) R. Br.	4	76
<i>Gymnadenia conopsea</i> (L.) R.Br.	<i>Orchis conopsea</i>	<i>Gymnadenia conopsea</i> (L.) R.Br.	5	182
<i>Gymnadenia conopsea</i> (L.) R.Br.	<i>Orchis palmata</i>	<i>Orchis incarnata</i> L.	6	96
<i>Gymnocarpium robertianum</i> (Hoffm.) Newman	<i>Polypodium dryopteris</i>	<i>Gymnocarpium dryopteris</i> (L.) Newman	6	121
<i>Gypsophila repens</i> L.	<i>Gypsophila saxifraga</i>	<i>Petrorrhagia saxifraga</i> (L.) Link.	4	86
<i>Hedera helix</i> L.	<i>Hedera helix</i>	<i>Hedera helix</i> L.	3	21
<i>Hedysarum coronarium</i> L.	<i>Hedysarum clypeatum humile</i>	<i>Hedysarum</i> sp.	3	77
<i>Hedysarum coronarium</i> L.	<i>Hedysarum coronarium</i>	<i>Hedysarum coronarium</i> L.	3	75

continua

Specie da revisione	Nomenclatura Zucchelli	Corrispondenza Zucchelli	tomo	pag.
<i>Helenium autumnale</i> L.	<i>Helenium autumnale</i>	<i>Helenium autumnale</i> L.	5	173
<i>Helianthemum canum</i> (L.) Baumg.	<i>Cistus serpillifolius</i>	<i>Helianthemum oelandicum</i> (L.) DC. subsp. <i>italicum</i> (L.) F.-Q. & R.	3	135
<i>Helianthemum nummularium</i> (L.) Mill. subsp. <i>ovatum</i> Sch. & Th.	<i>Cistus helianthemum</i>	<i>Helianthemum nummularium</i> (L.) Mill.	2	92
<i>Helianthemum ovatum</i> Dun.	<i>Cistus ladanifer</i>	<i>Cistus ladanifer</i> L.	5	86
<i>Helianthus annuus</i> L.	<i>Helianthus annuus</i>	<i>Helianthus annuus</i> L.	6	135
<i>Helianthus tuberosus</i> L.	<i>Helianthus strumosus</i>	<i>Helianthus strumosus</i> L.	6	134
<i>Helicbrysum stoechas</i> (L.) Moench	<i>Gnaphalium stoechas</i>	<i>Helicbrysum stoechas</i> (L.) Moench	4	135
<i>Heliotropium europaeum</i> L.	<i>Heliotropium europaeum</i>	<i>Heliotropium europaeum</i> L.	6	143
<i>Helleborus foetidus</i> L.	<i>Helleborus foetidus</i>	<i>Helleborus foetidus</i> L.	5	44
<i>Helleborus viridis</i> L.	<i>Helleborus niger</i>	<i>Helleborus niger</i> L.	4	137
<i>Hepatica nobilis</i> Mill.	<i>Anemone hepatica flore pleno</i>	<i>Hepatica nobilis</i> Mill.	3	30
<i>Heracleum sphondylium</i> L.	<i>Heracleum sphondylium</i>	<i>Heracleum sphondylium</i> L.	6	128
<i>Herniaria hirsuta</i> L.	<i>Herniaria hirsuta</i>	<i>Herniaria hirsuta</i> L.	3	184
<i>Hesperis matronalis</i> L. subsp. <i>matronalis</i>	<i>Hesperis matronalis</i>	<i>Hesperis matronalis</i> L. subsp. <i>matronalis</i>	2	86
<i>Hibiscus syriacus</i> L.	<i>Hibiscus syriacus</i>	<i>Hibiscus syriacus</i> L.	5	42
<i>Hibiscus syriacus</i> L.	<i>Hybiscus syriacus</i>	<i>Hibiscus syriacus</i> L.	6	25
<i>Hieracium amplexicaule</i> L. agg.	<i>Hieracium amplexicaule</i>	<i>Hieracium amplexicaule</i> L. agg.	6	39
<i>Hieracium cymosum</i> L.	<i>Hieracium cymosum</i>	<i>Hieracium cymosum</i> L.	3	139
<i>Hieracium lactucella</i> Wallr.? (manca il campione)	<i>Hieracium auricula seu pilosella</i> <i>minor repens</i>	<i>Hieracium lactucella</i> Wallr.	4	47
<i>Hieracium murorum</i> L.	<i>Hieracium murorum</i>	<i>Hieracium murorum</i> L.	4	51
<i>Hieracium pilosella</i> L.	<i>Hieracium pilosella maior</i>	<i>Hieracium pilosella</i> L.	4	49
<i>Hieracium porrifolium</i> L.	<i>Hieracium porrifolium</i>	<i>Hieracium porrifolium</i> L.	4	170
<i>Hieracium umbellatum</i> L.	<i>Hieracium umbellatum</i>	<i>Hieracium umbellatum</i> L.	4	172
<i>Hieracium villosum</i> Jacquin	<i>Hieracium villosum</i>	<i>Hieracium villosum</i> Jacquin	2	29
<i>Hieracium zizianum</i> Tausch	<i>Hieracium auricula</i>	<i>Hieracium lactucella</i> Wallr.	3	141
<i>Holosteum umbellatum</i> L.	<i>Cerastium viscosum</i>	<i>Cerastium</i> sp.	3	76
<i>Homogyne alpina</i> (L.) Cass.	<i>Tussilago alpina</i>	<i>Homogyne alpina</i> (L.) Cass.	6	194
<i>Hordeum distichum</i> L.	<i>Hordeum hexastichon</i>	<i>Hordeum hexastichon</i> L.	3	50
<i>Hordeum vulgare</i> L.	<i>Hordeum hexastichon</i>	<i>Hordeum vulgare</i> L.	2	143
<i>Horminum pyrenaicum</i> L.	<i>Horminum pyrenaicum</i>	<i>Horminum pyrenaicum</i> L.	5	176
<i>Hornungia petraea</i> (L.) Rchb.	<i>Lepidium petraeum</i>	<i>Hornungia petraea</i> (L.) Rchb.	2	185
<i>Humulus lupulus</i> L.	<i>Humulus lupulus</i>	<i>Humulus lupulus</i> L.	6	177
<i>Hutchinsia alpina</i> (L.) R.Br.	<i>Lepidium alpinum</i>	<i>Hornungia alpina</i> (L.) O. Appel.	2	107
<i>Hyacinthus orientalis</i> L.	<i>Hyacinthi orientalis varietas</i>	<i>Hyacinthus orientalis</i> L.	3	164
<i>Hyacinthus orientalis</i> L.	<i>Hyacinthus cernuus</i>	<i>Hyacinthoides non-scripta</i> (L.) Chouard ex Rothm.	3	28
<i>Hyacinthus orientalis</i> L.	<i>Hyacinthus orientalis varietas</i>	<i>Hyacinthus orientalis</i> L.	3	88
<i>Hyacinthus orientalis</i> L.	<i>Hyacinthus orientalis varietas</i>	<i>Hyacinthus orientalis</i> L.	4	108
<i>Hylotelephium maximum</i> (L.) Holub	<i>Sedum telephium album</i>	<i>Sedum telephium</i> L.	4	196

continua

Specie da revisione	Nomenclatura Zucchelli	Corrispondenza Zucchelli	tomo	pag.
<i>Hyoscyamus albus</i> L.	<i>Hyoscyamus alby maior</i>	<i>Hyoscyamus albus</i> L.	5	4
<i>Hyoscyamus albus</i> L.	<i>Hyoscyamus alby vulgaris</i>	<i>Hyoscyamus niger</i> L.	5	3
<i>Hyoscyamus albus</i> L.	<i>Hyoscyamus verticellatus</i>	<i>Hyoscyamus reticulatus</i> L.	5	1
<i>Hyoscyamus niger</i> L.	<i>Hyoscyamus niger</i>	<i>Hyoscyamus niger</i> L.	5	55
<i>Hypericum androsaemum</i> L.	<i>Hypericum androsaemum</i>	<i>Hypericum androsaemum</i> L.	4	95
<i>Hypericum hirsutum</i> L.	<i>Hypericum hirsutum</i>	<i>Hypericum hirsutum</i> L.	5	199
<i>Hypericum maculatum</i> Crantz	<i>Hypericum quadrangulum</i>	<i>Hypericum tetrapterum</i> Fries	6	113
<i>Hypericum perforatum</i> L.	<i>Hypericum ascyron</i>	<i>Hypericum ascyron</i> L.	5	133
<i>Hypericum perforatum</i> L.	<i>Hypericum perforatum</i>	<i>Hypericum perforatum</i> L.	4	93
<i>Hypochoeris uniflora</i> Vill.	<i>Tragopogon dalechampii</i>	<i>Urospermum dalechampii</i> (L.) F. W. Schmidt.	6	130
<i>Hyssopus officinalis</i> L.	<i>Hyssopus nepetoides</i>	<i>Agastache nepetoides</i> (L.) Kuntze	5	160
<i>Impatiens balsamina</i> L.	<i>Impatiens balsamina</i>	<i>Impatiens balsamina</i> L.	5	46
<i>Impatiens noli-tangere</i> L.	<i>Impatiens noli-tangere</i>	<i>Impatiens noli-tangere</i> L.	3	197
<i>Inula conyzae</i> (Griess.) Meikle	<i>Conyza squarrosa</i>	<i>Inula conyzae</i> (Griess.) Meikle	2	11
<i>Inula salicina</i> L.	<i>Inula salicina</i>	<i>Inula salicina</i> L.	4	18
<i>Ipomoea alba</i> L.	<i>Ipomoea bona-nox</i>	<i>Ipomoea alba</i> L.	6	105
<i>Ipomoea batatas</i> L.	<i>Convolvulus batatas</i>	<i>Ipomoea batatas</i> L.	5	117
<i>Ipomoea coccinea</i> L.	<i>Ipomea coccinea</i>	<i>Ipomoea coccinea</i> L.	6	30
<i>Iris foetidissima</i> L.	<i>Iris fetidissima</i>	<i>Iris foetidissima</i> L.	4	133
<i>Iris pseudacorus</i> L.	<i>Iris pseudacorus</i>	<i>Iris pseudacorus</i> L.	3	167
<i>Jasminum officinale</i> L.	<i>Jasminum officinale varietas</i>	<i>Jasminum officinale</i> L.	5	140
<i>Juncus articulatus</i> L.	<i>Juncus articulatus</i>	<i>Juncus articulatus</i> L.	2	83
<i>Juncus bufonius</i> L.	<i>Juncus bufonius</i>	<i>Juncus bufonius</i> L.	2	103
<i>Juncus monanthos</i> Jacq.	<i>Juncus trifidus</i>	<i>Juncus trifidus</i> L.	2	111
<i>Juniperus communis</i> L.	<i>Juniperus communis</i>	<i>Juniperus communis</i> L.	6	63
<i>Juniperus sabina</i> L.	<i>Juniperus sabina folio cipressi</i>	<i>Juniperus sabina</i> L.	4	31
<i>Juniperus sabina</i> L.	<i>Juniperus sabina folio tamarisci</i>	<i>Juniperus sabina</i> L.	4	29
<i>Kickxia elatine</i> (L.) Dumort.	<i>Antirrhinum elatine</i>	<i>Kickxia elatine</i> (L.) Dumort.	6	43
<i>Knautia arvensis</i> L.	<i>Scabiosa arvensis</i>	<i>Knautia arvensis</i> L.	4	87
<i>Knautia drymeia</i> Heuff.	<i>Scabiosa alpina</i>	<i>Knautia drymeia</i> Heuff.	4	85
<i>Knautia drymeia</i> Heuff.	<i>Scabiosa sylvatica</i>	<i>Knautia drymeia</i> Heuff.	2	81
<i>Lactuca sativa</i> L.	<i>Lactuca sativa</i>	<i>Lactuca sativa</i> L. var. <i>sativa</i>	2	159
<i>Lagenaria siceraria</i> (Molina) Standley.	<i>Cucurbita lagenaria</i>	<i>Lagenaria siceraria</i> (Molina) Standley.	6	92
<i>Lamium flavidum</i> (L.) Ehr. & Polat.	<i>Galeopsis galeobdolon</i>	<i>Lamium flavidum</i> (L.) Ehr. & Polat.	3	95
<i>Lamium flavidum</i> (L.) Ehr. & Polat.	<i>Galeopsis tetrabit</i>	<i>Galeopsis tetrabit</i> L.	3	93
<i>Lamium galeobdolon</i> (L.) Ehr. & Polat.	<i>Lamium maculatum</i>	<i>Lamium galeobdolon</i> (L.) Ehr. & Polat.	3	103
<i>Lamium album</i> L.	<i>Lamium vulgare album</i>	<i>Lamium vulgare</i> (Pers.) Fritsch	3	107
<i>Lamium amplexicaule</i> L.	<i>Lamium amplexicaule</i>	<i>Lamium amplexicaule</i> L.	3	101
<i>Lamium garganicum</i> L.	<i>Lamium purpureum garganicum</i>	<i>Lamium garganicum</i> L.	3	99
<i>Lamium orvala</i> L.	<i>Lamium orvala</i>	<i>Lamium orvala</i> L.	3	105

continua

Specie da revisione	Nomenclatura Zucchelli	Corrispondenza Zucchelli	tomo	pag.
<i>Lamium purpureum</i> L.	<i>Lamium purpureum</i>	<i>Lamium purpureum</i> L.	4	92
<i>Lantana camara</i> L.	<i>Lantana camara</i>	<i>Lantana camara</i> L.	5	122
<i>Lapsana communis</i> L.	<i>Lapsana communis</i>	<i>Lapsana communis</i> L.	4	17
<i>Lathyrus aphaca</i> L.	<i>Lathyrus aphaca</i>	<i>Lathyrus aphaca</i> L.	2	18
<i>Lathyrus pratensis</i> L.	<i>Lathyrus pratensis</i>	<i>Lathyrus pratensis</i> L.	4	50
<i>Lathyrus setifolius</i> L.	<i>Lathyrus angustifolium leptolobus</i> <i>semine rotundo flore rubello</i> <i>Morisonii</i>	<i>Lathyrus</i> sp.		
<i>Lathyrus sylvestris</i> L.	<i>Lathyrus latifolius</i>	<i>Lathyrus latifolius</i> L.	3	122
<i>Lavandula angustifolia</i> Mill.	<i>Lavandula spica</i>	<i>Lavandula spica</i> L.	6	15
<i>Lavandula dentata</i> L.	<i>Lavandula stoechas</i>	<i>Lavandula stoechas</i> L.	6	182
<i>Lavandula multifida</i> L.	<i>Lavandula stoechas</i>	<i>Lavandula stoechas</i> L.	6	56
<i>Legousia speculum-veneris</i> (L.) Chaix	<i>Lavandula multifida</i>	<i>Lavandula multifida</i> L.	6	55
<i>Legousia speculum-veneris</i> (L.) Chaix	<i>Campanula pentagonia</i>	<i>Legousia pentagonia</i> (L.) Druce	4	118
	<i>Campanula specula Veneris</i>	<i>Legousia speculum-veneris</i> (L.) Chaix	4	5
<i>Lens culinaris</i> Medicus	<i>Ervum lens</i>	<i>Lens culinaris</i> Medicus	6	90
<i>Leontodon autumnalis</i> L.	<i>Leontodon autumnalis varietas</i>	<i>Leontodon autumnalis</i> L.	4	142
<i>Leontodon hispidus</i> L.	<i>Leontodon autumnale</i>	<i>Leontodon autumnalis</i> L.	2	13
<i>Leontodon hispidus</i> L.	<i>Leontodon hirtus</i>	<i>Leontodon hirtus</i> L.	5	181
<i>Leontodon hispidus</i> L.	<i>Leontodon hispidus</i>	<i>Leontodon hispidus</i> L.	2	7
<i>Leontopodium alpinum</i> Cass.	<i>Filago leontopodium</i>	<i>Leontopodium alpinum</i> Cass.	6	37
<i>Leonurus cardiaca</i> L.	<i>Leonurus cardiaca</i>	<i>Leonurus cardiaca</i> L.	6	21
<i>Leonurus cardiaca</i> L.	<i>Marrubium supinum cardiaca</i>	<i>Marrubium supinum</i> L.	3	81
<i>Leonurus marrubiastrum</i> L.	<i>Leonurus tataricus</i>	<i>Leonurus tataricus</i> L.	5	109
<i>Lepidium graminifolium</i> L.	<i>Lepidium iberis</i>	<i>Lepidium graminifolium</i> L.	2	65
<i>Lepidium latifolium</i> L.	<i>Lepidium latifolium</i>	<i>Lepidium latifolium</i> L.	4	91
<i>Levisticum officinale</i> Koch	<i>Angelica silvestris</i>	<i>Angelica silvestris</i> L.	3	182
<i>Ligustrum vulgare</i> L.	<i>Ligustrum germanicus/vulgare</i>	<i>Ligustrum vulgare</i> L.	4	57
<i>Lilium bulbiferum</i> L. subsp. <i>croceum</i> (Chaix) Jan.	<i>Lilium bulbiferum</i>	<i>Lilium bulbiferum</i> L.	4	198
<i>Lilium martagon</i> L.	<i>Lilium martagon</i>	<i>Lilium martagon</i> L.	5	8
<i>Linaria alpina</i> (L.) Miller	<i>Antirrhinum triphyllum</i>	<i>Linaria triphylla</i> (L.) Mill.	5	127
<i>Linaria vulgaris</i> Miller	<i>Antirrhinum linaria</i>	<i>Linaria vulgaris</i> Mill.	4	98
<i>Lindera benzoin</i> (L.) Blume	<i>Laurus bensoin</i>	<i>Lindera benzoin</i> (L.) Blume	4	157
<i>Linum usitatissimum</i> L.	<i>Linum usitatissimum</i>	<i>Linum usitatissimum</i> L.	4	14
<i>Linum catharticum</i> L.	<i>Linum catharticum</i>	<i>Linum catharticum</i> L.	4	148
<i>Linum tenuifolium</i> L.	<i>Linum tenuifolium</i>	<i>Linum tenuifolium</i> L.	4	102
<i>Linum viscosum</i> L.	<i>Linum hirsutum</i>	<i>Linum hirsutum</i> L.	6	195
<i>Linum viscosum</i> L.	<i>Linum viscosum</i>	<i>Linum viscosum</i> L.	5	193
<i>Lithospermum officinale</i> L.	<i>Lithospermum arvense</i>	<i>Buglossoides arvensis</i> (L.) Johnston	3	106
<i>Lithospermum officinale</i> L.	<i>Lithospermum officinale</i>	<i>Lithospermum officinale</i> L.	2	142
<i>Lolium temulentum</i> L.	<i>Lolium temulentum</i>	<i>Lolium temulentum</i> L.	2	73
<i>Lonicera alpigena</i> L.	<i>Lonicera periclymenum</i>	<i>Lonicera periclymenum</i> L.	2	62
<i>Lonicera caprifolium</i> L.	<i>Lonicera caprifolium</i>	<i>Lonicera caprifolium</i> L.	3	73

continua

Specie da revisione	Nomenclatura Zucchelli	Corrispondenza Zucchelli	tomo	pag.
<i>Lonicera nigra</i> L.	<i>Lonicera caerulea</i>	<i>Lonicera caerulea</i> L.	4	38
<i>Lonicera sempervirens</i> L.	<i>Lonicera sempervirens</i>	<i>Lonicera sempervirens</i> L.	3	71
<i>Lonicera</i> sp. e <i>Jasminum</i> sp.?	<i>Apocynum cannabinum</i>	<i>Apocynum cannabinum</i> L.	4	99
<i>Lonicera xylosteum</i> L.	<i>Lonicera alpigena</i>	<i>Lonicera alpigena</i> L.	2	58
<i>Lonicera xylosteum</i> L.	<i>Lonicera xylosteum</i>	<i>Lonicera xylosteum</i> L.	3	157
<i>Lotus corniculatus</i> L.	<i>Lotus corniculatus</i>	<i>Lotus corniculatus</i> L.	5	81
<i>Lotus tetragonolobus</i> L.	<i>Lotus tetragonolobus</i>	<i>Lotus tetragonolobus</i> L.	5	59
<i>Luzula nivea</i> (L.) DC.	<i>Juncus pilosus</i>	<i>Luzula pilosa</i> (L.) Willd.	6	98
<i>Lychnis alpina</i> L. (manca il campione)	<i>Lychnis alpina</i>	<i>Lychnis alpina</i> L.	4	77
<i>Lychnis calcedonica</i> L.	<i>Lychnis calcedonica</i>	<i>Lychnis calcedonica</i> L.	4	132
<i>Lychnis flos-cuculi</i> L.	<i>Lichnis flos cuculi</i>	<i>Lychnis flos-cuculi</i> L.	4	75
<i>Lycium barbarum</i> L.	<i>Lycium barbarum</i>	<i>Lycium barbarum</i> L.	5	169
<i>Lysimachia ephemerum</i> L.	<i>Lysimachia ephemerum</i>	<i>Lysimachia ephemerum</i> L.	5	118
<i>Lysimachia nummularia</i> L.	<i>Lysimachia nummularia</i>	<i>Lysimachia nummularia</i> L.	4	45
<i>Lysimachia vulgaris</i> L.	<i>Lysimachia vulgaris</i>	<i>Lysimachia vulgaris</i> L.	2	131
<i>Lytbrum salicaria</i> L.	<i>Lytbrum salicaria</i>	<i>Lytbrum salicaria</i> L.	6	196
<i>Malva agrigentina</i> (Tineo) Soldano?	<i>Malva hispanica</i>	<i>Malva hispanica</i> L.	6	45
<i>Malva moschata</i> L.	<i>Malva moschata</i>	<i>Malva moschata</i> L.	2	179
<i>Malva</i> sp.	<i>Malva varietas</i>	<i>Malva</i> sp.	6	180
<i>Malva sylvestris</i> L.	<i>Malva sylvestris</i>	<i>Malva sylvestris</i> L.	5	95
<i>Marrubium alysson</i> L.	<i>Marrubium alysson</i>	<i>Marrubium alysson</i> L.	6	46
<i>Marrubium peregrinum</i> L.	<i>Marrubium angustifolium peregrinum</i>	<i>Marrubium peregrinum</i> L.	6	5
<i>Marrubium pestalozzae</i> Boiss.?	<i>Marrubium peregrinum latifolium</i>	<i>Marrubium peregrinum</i> L.	6	6
<i>Marrubium</i> sp.	<i>Marrubium hispanicum</i>	<i>Ballota hispanica</i> (L.) Benth.?	3	85
<i>Marrubium vulgare</i> L.	<i>Marrubium vulgare album</i>	<i>Marrubium vulgare</i> L.	3	87
<i>Martynia annua</i> L.	<i>Martynia annua</i>	<i>Martynia annua</i> L.	5	189
<i>Matthiola incana</i> (L.) R. Br.	<i>Cbeiranthi incani varietas</i>	<i>Matthiola incana</i> (L.) R. Br.	2	193
<i>Matthiola incana</i> (L.) R. Br.	<i>Cbeiranthi incani varietas</i>	<i>Matthiola incana</i> (L.) R. Br.	2	197
<i>Matthiola incana</i> (L.) R. Br.	<i>Cbeiranthi incani varietas</i>	<i>Matthiola incana</i> (L.) R. Br.	3	90
<i>Matthiola incana</i> (L.) R. Br.	<i>Cbeiranthi incani varietas</i>	<i>Matthiola incana</i> (L.) R. Br.	3	92
<i>Matthiola incana</i> (L.) R. Br.	<i>Cbeiranthus incanus varietas</i>	<i>Matthiola incana</i> (L.) R. Br.	2	195
<i>Matthiola incana</i> (L.) R. Br.	<i>Cbeiranthus incanus varietas</i>	<i>Matthiola incana</i> (L.) R. Br.		
subsp. <i>incana</i>	<i>flore simplici</i>	subsp. <i>incana</i>	6	167
<i>Medicago arborea</i> L.	<i>Medicago arboerescens</i>	<i>Medicago arborea</i> L.	5	98
<i>Medicago falcata</i> L.	<i>Medicago vulgaris</i>	<i>Medicago</i> sp.	5	29
<i>Medicago lupulina</i> L.	<i>Medicago lupulina</i>	<i>Medicago lupulina</i> L.	5	85
<i>Medicago sativa</i> L.	<i>Medicago sativa</i>	<i>Medicago sativa</i> L.	4	94
<i>Melia azedarach</i> L.	<i>Melia azedarach</i>	<i>Melia azedarach</i> L.	3	166
<i>Melica nutans</i> L.	<i>Melica nutans</i>	<i>Melica nutans</i> L.	3	52
<i>Melilotus officinalis</i> (L.) Lam.	<i>Trifolium officinale</i>	<i>Melilotus officinalis</i> (L.) Lam.	2	129
<i>Melilotus officinalis</i> (L.) Pallas	<i>Trigonella corniculata</i>	<i>Trigonella corniculata</i> (L.) L.	5	31
<i>Melissa officinalis</i> L.	<i>Melissa hortensis</i>	<i>Melissa officinalis</i> L.	5	106
<i>Melittis melissophyllum</i> L.	<i>Melittis melissophyllum</i>	<i>Melittis melissophyllum</i> L.	3	124
<i>Mentha xgentilis</i> L.	<i>Mentha gentilis</i>	<i>Mentha xgentilis</i> L.	4	24
<i>Mentha xpiperita</i> L.	<i>Mentha piperita</i>	<i>Mentha xpiperita</i> L.	5	168

continua

Specie da revisione	Nomenclatura Zucchelli	Corrispondenza Zucchelli	tomo	pag.
<i>Mentha arvensis</i> L.	<i>Mentha arvensis</i>	<i>Mentha arvensis</i> L.	3	48
<i>Mentha arvensis</i> L.	<i>Mentha gentilis</i>	<i>Mentha arvensis</i> L.	6	32
<i>Mentha arvensis</i> L.	<i>Mentha pulegium</i>	<i>Mentha pulegium</i> L.	3	110
<i>Mentha</i> sp.	<i>Mentha crispa</i>	<i>Mentha crispa</i> L.	3	60
<i>Menyanthes trifoliata</i> L.	<i>Menyanthes trifoliata</i>	<i>Menyanthes trifoliata</i> L.	6	111
<i>Mespilus germanica</i> L.	<i>Mespilus germanica</i>	<i>Mespilus germanica</i> L.	3	69
<i>Moebingia muscosa</i> L.	<i>Moebingia muscosa</i>	<i>Moebingia muscosa</i> L.	2	37
<i>Molinia arundinacea</i> Schrank	<i>Poa palustris</i>	<i>Poa palustris</i> L.	2	15
<i>Moluccella laevis</i> L.	<i>Moluccella laevis</i>	<i>Moluccella laevis</i> L.	5	135
<i>Moluccella spinosa</i> L.	<i>Moluccella spinosa</i>	<i>Moluccella spinosa</i> L.	5	172
<i>Momordica balsamina</i> L.	<i>Momordica balsamina</i>	<i>Momordica balsamina</i> L.	5	2
<i>Monarda clinopodia</i> L.	<i>Monarda clinopodia</i>	<i>Monarda clinopodia</i> L.	5	93
<i>Morus nigra</i> L.	<i>Morus alba</i>	<i>Morus alba</i> L.	6	202
<i>Muscari comosum</i> (L.) Miller	<i>Hyacinthus botryoides</i>	<i>Muscari botryoides</i> (L.) Mill.	5	75
<i>Mycelis muralis</i> (L.) Dumort.	<i>Prenanthes muralis</i>	<i>Mycelis muralis</i> (L.) Dumort.	2	165
<i>Myosotis alpestris</i> F. W. Schmidt	<i>Myosotis scorpioides</i>	<i>Myosotis scorpioides</i> L.	2	49
<i>Myosotis scorpioides</i> L. agg.	<i>Myosotis palustris</i>	<i>Myosotis scorpioides</i> L.	5	83
<i>Myosoton aquaticum</i> (L.) Moench	<i>Cerastium aquaticum</i>	<i>Stellaria aquatica</i> Scop.	4	168
<i>Myrtus communis</i> L.	<i>Myrtus communis</i>	<i>Myrtus communis</i> L.	6	67
<i>Narcissus incomparabilis</i> Miller	<i>Narcissus odorus</i>	<i>Narcissus x odorus</i> L.	3	84
<i>Narcissus jonquilla</i> L.	<i>Narcissus jonquilla</i>	<i>Narcissus jonquilla</i> L.	3	100
<i>Narcissus pseudonarcissus</i> L.	<i>Narcissus pseudo-narcissus</i>	<i>Narcissus pseudonarcissus</i> L.	3	108
<i>Nepeta cataria</i> L.	<i>Nepeta cataria</i>	<i>Nepeta cataria</i> L.	6	189
<i>Nepeta cataria</i> L.	<i>Nepeta italica</i>	<i>Nepeta italica</i> L.	6	17
<i>Nerium oleander</i> L.	<i>Neurim oleander flore albo</i>	<i>Nerium oleander</i> L.	5	161a
<i>Nerium oleander</i> L.	<i>Neurim oleander flore rubello</i>	<i>Nerium oleander</i> L.	5	161
<i>Nicotiana tabacum</i> L.	<i>Nicotiana rustica</i>	<i>Nicotiana rustica</i> L.	5	110
<i>Nicotiana tabacum</i> L.	<i>Nicotiana tabacum</i>	<i>Nicotiana tabacum</i> L.	5	108
<i>Nigella damascena</i> L.	<i>Nigella arvensis</i>	<i>Nigella arvensis</i> L.	3	198
<i>Nigritella nigra</i> (L.) Rchb. s.l.	<i>Satyrium nigrum</i>	<i>Nigritella nigra</i> (L.) Rchb. F.	6	102
<i>Nigritella</i> sp.	<i>Orchis odoratissima</i>	<i>Gymnadenia odoratissima</i> (L.) L.C.Rich.	3	189
<i>Nuphar luteum</i> (L.) S. & S.	<i>Nymphaea lutea</i>	<i>Nuphar luteum</i> (L.) S. & S.	4	131
<i>Nymphaea alba</i> L.	<i>Nymphaea alba</i>	<i>Nymphaea alba</i> L.	4	129
<i>Ocimum basilicum</i> L.	<i>Ocimum basilicum</i>	<i>Ocimum basilicum</i> L.	5	32
<i>Ocimum minimum</i> L.?	<i>Ocimum minimum</i>	<i>Ocimum minimum</i> L.	4	180
<i>Odontites vernus</i> (Bellardi) Dumort.	<i>Euphrasia odontites</i>	<i>Odontites vulgaris</i> Moench	4	150
<i>Oenanthe aquatica</i> (L.) Poiret	<i>Pbelandrium aquaticum sive</i> <i>Cicutaria aquatica</i>	<i>Oenanthe aquatica</i> (L.) Poiret	3	200
<i>Oenanthe crocata</i> L.	<i>Oenanthe apifolia maior</i>	<i>Oenanthe</i> sp.	2	192
<i>Oenanthe fistulosa</i> L.	<i>Oenanthe fistulosa</i>	<i>Oenanthe fistulosa</i> L.	2	188
<i>Oenanthe pimpinelloides</i> L.	<i>Oenanthe pimpinelloides</i>	<i>Oenanthe pimpinelloides</i> L.	2	190
<i>Oenothera biennis</i> L.	<i>Oenothera biennis</i>	<i>Oenothera biennis</i> L.	5	94
<i>Olea europaea</i> L.	<i>Olea europea</i>	<i>Olea europaea</i> L.	6	174
<i>Onobrychis arenaria</i> (Kit.) DC.	<i>Hedysarum onobrychis</i>	<i>Onobrychis vicifolia</i> Scop.	3	79

continua

Specie da revisione	Nomenclatura Zucchelli	Corrispondenza Zucchelli	tomo	pag.
<i>Ononis natrix</i> L.	<i>Ononis viscosa</i>	<i>Ononis viscosa</i> L.	6	48
<i>Ononis spinosa</i> L.	<i>Ononis mitis</i>	<i>Ononis spinosa</i> L. var. <i>mitis</i> ?	6	144
<i>Ononis spinosa</i> L.	<i>Ononis spinosa</i>	<i>Ononis spinosa</i> L.	6	184
<i>Ononis spinosa</i> L. agg.	<i>Ononis mitis</i>	<i>Ononis repens</i> L.	4	82
<i>Onosma arenaria</i> Waldst. & Kit.	<i>Anchusa lanata</i>	<i>Anchusa</i> sp.	2	144
<i>Orchis militaris</i> L.	<i>Orchis militaris</i>	<i>Orchis militaris</i> L.	5	92
<i>Orchis morio</i> L.	<i>Orchis morio</i>	<i>Orchis morio</i> L.	5	63
<i>Orchis ustulata</i> L.	<i>Orchis ustulata</i>	<i>Orchis ustulata</i> L.	5	79
<i>Origanum majorana</i> L.	<i>Origanum maiorana</i>	<i>Origanum majorana</i> L.	6	1
<i>Origanum vulgare</i> L.	<i>Origanum vulgare</i>	<i>Origanum vulgare</i> L.	6	80
<i>Orlaya grandiflora</i> (L.) Hoffm.	<i>Athamanta meum</i>	<i>Meum athamanticum</i> Jacq.	6	82
<i>Orlaya grandiflora</i> (L.) Hoffm.	<i>Caucalis grandiflora</i>	<i>Orlaya grandiflora</i> (L.) Hoffm.	3	149
<i>Orobanche gracilis</i> Sm.	<i>Orobanche cernua</i>	<i>Orobanche bicolor</i> C.A.Mey.	6	186
<i>Osmunda regalis</i> L.	<i>Osmunda regalis</i>	<i>Osmunda regalis</i> L.	6	68
<i>Ostrya carpinifolia</i> Scop.	<i>Carpinus betulus</i>	<i>Carpinus betulus</i> L.	4	78
<i>Ostrya carpinifolia</i> Scop.	<i>Carpinus ostrya</i>	<i>Ostrya carpinifolia</i> Scop.	6	192
<i>Otholobium glandulosum</i> (L.) Grimes.	<i>Psoralea glandulosa</i>	<i>Otholobium glandulosum</i> (L.) Grimes.	5	9
<i>Oxalis stricta</i> L.	<i>Oxalis stricta</i>	<i>Oxalis stricta</i> L.	5	149
<i>Oxytropis jacquinii</i> Bunge	<i>Astragalus montanus</i>	<i>Oxytropis montana</i> (L.) DC. agg.	3	187
<i>Paliurus spina-christi</i> Mill.	<i>Rhamnus paliurus</i>	<i>Paliurus spina-christi</i> Mill.	4	123
<i>Panicum miliaceum</i> L.	<i>Panicum miliaceum</i>	<i>Panicum miliaceum</i> L.	2	167
<i>Papaver dubium</i> L.	<i>Papaver dubium</i>	<i>Papaver dubium</i> L.	5	65
<i>Papaver hybridum</i> L.	<i>Papaver hybridum erraticum minus</i>	<i>Papaver hybridum</i> L.	3	188
<i>Papaver rhoeas</i> L.	<i>Papaver erraticum sive nudicaule</i>	<i>Papaver nudicaule</i> L.	3	190
<i>Papaver somniferum</i> L.	<i>Papaver somniferum hortense</i>	<i>Papaver somniferum</i> L.	3	186
<i>Paradisea liliastrum</i> (L.) Bertol.	<i>Anthericum liliastrum</i>	<i>Paradisea liliastrum</i> (L.) Bertol.	3	171
<i>Pardoglossum cheirifolium</i> (L.) Barbier & Mathez	<i>Cynoglossum cheirifolium</i>	<i>Pardoglossum cheirifolium</i> (L.) Barbier & Mathez	3	41
<i>Parietaria judaica</i> L.	<i>Parietaria vulgaris officinalis</i>	<i>Parietaria vulgaris</i> L.	3	180
<i>Paris quadrifolia</i> L.	<i>Paris quadrifolia</i>	<i>Paris quadrifolia</i> L.	5	89
<i>Parnassia palustris</i> L.	<i>Parnassia palustris</i>	<i>Parnassia palustris</i> L.	6	100
<i>Passiflora incarnata</i>	<i>Passiflora cerulea</i>	<i>Passiflora coerulea</i> L.	5	139
<i>Pedicularis verticillata</i> L.	<i>Pedicularis verticillata</i>	<i>Pedicularis verticillata</i> L.	3	183
<i>Peganum harmala</i> L.	<i>Peganum harmala</i>	<i>Peganum harmala</i> L.	5	136
<i>Pelargonium acetosum</i> (L.) L'Hér.	<i>Geranium acetosum</i>	<i>Pelargonium acetosum</i> (L.) L'Hér.	5	125
<i>Pelargonium alchemilloides</i> (L.) L'Hér.	<i>Geranium alchemilloides</i>	<i>Pelargonium alchemilloides</i> (L.) L'Hér.	5	124
<i>Pelargonium capitatum</i> (L.) L'Hér.	<i>Geranium capitatum</i>	<i>Pelargonium capitatum</i> (L.) L'Hér.	5	159
<i>Pelargonium peltatum</i> (L.) L'Hér. ex Ait.	<i>Geranium peltatum</i>	<i>Pelargonium peltatum</i> (L.) L'Hér. ex Ait.	5	112
<i>Pelargonium</i> sp.	<i>Geranium cucullatum</i>	<i>Pelargonium cucullatum</i> (L.) L'Hér.	6	137
<i>Pelargonium</i> sp.	<i>Geranium cucullatum</i>	<i>Pelargonium cucullatum</i> (L.) L'Hér.	6	117

continua

Specie da revisione	Nomenclatura Zucchelli	Corrispondenza Zucchelli	tomo	pag.
<i>Pelargonium vitifolium</i> (L.) L'Hér. ex Ait.	<i>Geranium vitifolium</i>	<i>Pelargonium vitifolium</i> (L.) L'Hér. ex Ait.	5	158
<i>Pelargonium zonale</i> (L.) Aiton	<i>Geranium zonale</i>	<i>Pelargonium zonale</i> (L.) Aiton	6	139
<i>Pentalinon luteum</i> (L.) B.F. Hansen & Wunderlin	<i>Vinca lutea</i>	<i>Pentalinon luteum</i> (L.) B.F. Hansen & Wunderlin	4	101
<i>Petrorragia saxifraga</i> (L.) Link.	<i>Gypsophila saxifraga</i>	<i>Gypsophila saxifraga</i> (L.) L.	4	53
<i>Petroselinum</i> sp.	<i>Apium petroselinus</i>	<i>Petroselinum crispum</i> (Mill.) A.W. Hill.	2	184
<i>Peucedanum ostruthium</i> (L.) Koch	<i>Imperatoria ostruthium</i>	<i>Peucedanum ostruthium</i> (L.) Koch	5	28
<i>Peucedanum verticillare</i> (L.) Koch	<i>Angelica archangelica</i>	<i>Angelica archangelica</i> L.	5	47
<i>Phagnalon sordidum</i> (L.) Rchb.	<i>Gnapbalium sordidum</i>	<i>Phagnalon sordidum</i> (L.) Rchb.	3	26
<i>Pbleum alpinum</i> L.	<i>Pbleum alpinum</i>	<i>Pbleum alpinum</i> L.	2	53
<i>Pbleum pbleoides</i> (L.) Karst.	<i>Pbleum pratense</i>	<i>Pbleum pratense</i> L.	4	58
<i>Phlomis cretica</i> Presl.	<i>Phlomis tuberosa</i>	<i>Phlomis tuberosa</i> L.	3	123
<i>Phlomis fruticosa</i> L.	<i>Phlomis fruticosa</i>	<i>Phlomis fruticosa</i> L.	3	117
<i>Phlomis fruticosa</i> L.	<i>Phlomis nissolii</i>	<i>Phlomis nissolii</i> L.	3	119
<i>Phlomis herba-venti</i> L.	<i>Phlomis herba-venti</i>	<i>Phlomis herba-venti</i> L.	5	104
<i>Phlomis tuberosa</i> L.	<i>Phlomis laciniata</i>	<i>Eremostachys laciniata</i> (L.) Bunge	3	121
<i>Phragmites australis</i> (Cav.) Trin. ex Steud.	<i>Arundo epigejos</i>	<i>Calamagrostis epigejos</i> (L.) Roth.	2	151
<i>Phyllitis scolopendrium</i> (L.) Newton	<i>Asplenium scolopendrium</i>	<i>Phyllitis scolopendrium</i> (L.) Newton	6	70
<i>Physalis alkekengi</i> L.	<i>Physalis alchebengi</i>	<i>Physalis alkekengi</i> L.	6	160
<i>Physalis peruviana</i> L.?	<i>Solanum bonariense</i>	<i>Solanum bonariense</i> L.	3	31
<i>Phyteuma orbiculare</i> L.	<i>Phyteuma orbicularis</i>	<i>Phyteuma orbiculare</i> L.	5	6
<i>Phyteuma ovatum</i> Honck	<i>Phyteuma spicata</i>	<i>Phyteuma spicatum</i> L.	5	5
<i>Phyteuma zahlbruckneri</i> Vest	<i>Phyteuma pauciflora</i>	<i>Phyteuma globulariifolium</i> Sternb. & Hoppe	4	52
<i>Picris hieracioides</i> L.	<i>Picris hieracioides</i>	<i>Picris hieracioides</i> L.	4	174
<i>Pimpinella saxifraga</i> L.	<i>Pimpinella saxifraga</i>	<i>Pimpinella saxifraga</i> L.	3	202
<i>Pinguicula vulgaris</i> L.	<i>Pinguicula vulgaris</i>	<i>Pinguicula vulgaris</i> L.	3	177
<i>Pistacia lentiscus</i> L.	<i>Pistacia lentiscus</i>	<i>Pistacia lentiscus</i> L.	4	161
<i>Pistacia terebinthus</i> L.	<i>Pistacia vera</i>	<i>Pistacia vera</i> L.	4	163
<i>Pisum sativum</i> L.	<i>Pisum sativum</i>	<i>Pisum sativum</i> L.	6	190
<i>Plantago afra</i> L.	<i>Plantago cynops</i>	<i>Plantago afra</i> L.	4	181
<i>Plantago coronopus</i> L.	<i>Plantago coronopus</i>	<i>Plantago coronopus</i> L.	4	183
<i>Plantago indica</i> L.	<i>Plantago afra</i>	<i>Plantago afra</i> L.	4	179
<i>Plantago lanceolata</i> L.	<i>Plantago alpina</i>	<i>Plantago alpina</i> L.	4	185
<i>Plantago lanceolata</i> L.	<i>Plantago lanceolata</i>	<i>Plantago lanceolata</i> L.	4	187
<i>Plantago major</i> L.	<i>Plantago latifolia minor</i>	<i>Plantago latifolia</i> Salisb.	4	186
<i>Plantago media</i> L.	<i>Plantago media</i>	<i>Plantago media</i> L.	4	189
<i>Platanthera bifolia</i> (L.) Rchb.	<i>Orchis bifolia</i>	<i>Platanthera bifolia</i> (L.) Rchb.	3	34
<i>Platanus orientalis</i> L.	<i>Platanus orientalis</i>	<i>Platanus orientalis</i> L.	2	128
<i>Poa bulbosa</i> L.	<i>Poa bulbosa varietas</i>	<i>Poa bulbosa</i> L.	6	13
<i>Podospermum canum</i> C. A. Meyer	<i>Scorzonera laciniata</i>	<i>Scorzonera laciniata</i> L.	2	68

continua

Specie da revisione	Nomenclatura Zucchelli	Corrispondenza Zucchelli	tomo	pag.
<i>Polemonium caeruleum</i> L.	<i>Polemonium caeruleum</i>	<i>Polemonium caeruleum</i> L.	3	126
<i>Polycnemum majus</i> A.Braun	<i>Campborosma acuta</i>	<i>Campborosma</i> sp.	2	99
<i>Polygala chamaebuxus</i> L.	<i>Polygala chamaebuxus</i>	<i>Polygala chamaebuxus</i> L.	3	42
<i>Polygala comosa</i> Schkuhr	<i>Polygala amara</i>	<i>Polygala amara</i> L.	3	172
<i>Polygala comosa</i> Schkuhr	<i>Polygala vulgaris</i>	<i>Polygala vulgaris</i> L.	3	173
<i>Polygonatum verticillatum</i> (L.) All.	<i>Convallaria verticillata</i>	<i>Polygonatum verticillatum</i> (L.) All.	3	175
<i>Polygonum viviparum</i> L.	<i>Poligonum bistorta</i>	<i>Polygonum bistorta</i> L.	5	20
<i>Polypodium vulgare</i> L.	<i>Polypodium vulgare</i>	<i>Polypodium vulgare</i> L.	6	69
<i>Polystichum lonchitis</i> (L.) Roth	<i>Polypodium lonchitis</i>	<i>Polystichum lonchitis</i> (L.) Roth	6	131
<i>Polytrichum</i> sp.	<i>Polytrichum commune</i>	<i>Polytrichum commune</i> Hedw.	3	56
<i>Populus alba</i> L.	<i>Populus alba</i>	<i>Populus alba</i> L.	2	136
<i>Populus nigra</i> L.	<i>Populus nigra</i>	<i>Populus nigra</i> L.	2	134
<i>Populus tremula</i>	<i>Populus tremula</i>	<i>Populus tremula</i> L.	2	138
<i>Potamogeton natans</i> L.	<i>Potamogeton natans</i>	<i>Potamogeton natans</i> L.	2	97
<i>Potentilla alba</i> L.	<i>Potentilla caulescens</i>	<i>Potentilla caulescens</i> L.	6	157
<i>Potentilla anserina</i> L.	<i>Potentilla anserina</i> L.	<i>Potentilla anserina</i> L.	2	48
<i>Potentilla argentea</i> L.	<i>Potentilla argentea</i>	<i>Potentilla argentea</i> L.	2	74
<i>Potentilla aurea</i> L.	<i>Potentilla verna</i>	<i>Potentilla verna</i> L.	2	5
<i>Potentilla caulescens</i> L.	<i>Potentilla alba</i>	<i>Potentilla alba</i> L.	2	27
<i>Potentilla erecta</i> (L.) Raeusch.	<i>Tormentilla erecta</i>	<i>Potentilla erecta</i> (L.) Raeusch.	2	20
<i>Potentilla recta</i> L.	<i>Potentilla recta</i>	<i>Potentilla recta</i> L.	2	76
<i>Potentilla reptans</i> L.	<i>Potentilla reptans</i>	<i>Potentilla reptans</i> L.	2	42
<i>Potentilla rupestris</i> L.	<i>Potentilla rupestris</i>	<i>Potentilla rupestris</i> L.	3	159
<i>Prenanthes purpurea</i> L.	<i>Prenanthes purpurea</i>	<i>Prenanthes purpurea</i> L.	2	163
<i>Primula xpubescens</i> Jacq.	<i>Primula auricula</i>	<i>Primula auricula</i> L.	3	44
<i>Primula spectabilis</i> Tratt.	<i>Primula auricula</i>	<i>Primula auricula</i> L.	2	105
<i>Primula veris</i> L.	<i>Primula veris elatior</i>	<i>Primula elatior</i> (L.) Hill	5	57
<i>Priva mexicana</i> (L.) Pers.	<i>Verbena mexicana</i>	<i>Priva mexicana</i> (L.) Pers.	5	156
<i>Prunella grandiflora</i> (L.) Scholler	<i>Prunella alpina</i>	<i>Prunella</i> sp.	4	175
<i>Prunella grandiflora</i> (L.) Scholler	<i>Prunella vulgaris grandiflora</i>	<i>Prunella grandiflora</i> (L.) Scholler	4	162
<i>Prunella laciniata</i> (L.) L.	<i>Prunella laciniata</i>	<i>Prunella laciniata</i> (L.) L.	5	166
<i>Prunus avium</i> L. (rametti con infiorescenze accostate)	<i>Prunus Cerasus sativa fructu rubro</i>	<i>Prunus cerasus</i> L.	4	121
<i>Prunus cerasifera</i> Ehrh. var. <i>cerasifera</i>	<i>Prunus myrabolanus</i>	<i>Prunus cerasifera</i> Ehrh. var. <i>cerasifera</i>	2	61
<i>Prunus dulcis</i> (Mill.) D.A. Webb	<i>Amygdalis communis</i>	<i>Prunus dulcis</i> (Mill.) D.A. Webb	5	18
<i>Prunus laurocerasus</i> L.	<i>Laurus nobilis</i>	<i>Laurus nobilis</i> L.	4	22
<i>Prunus laurocerasus</i> L.	<i>Prunus lauro=cerasus</i>	<i>Prunus laurocerasus</i> L.	2	16
<i>Prunus mahaleb</i> L.	<i>Prunus mahaleb</i>	<i>Prunus mahaleb</i> L.	3	82
<i>Prunus mahaleb</i> L. (rametto con infiorescenze di <i>P. avium</i> accostate)	<i>Prunus Cerasus silvestris</i>	<i>Prunus cerasus</i> L.	4	119
<i>Prunus persica</i> (L.) Batsch	<i>Amygdalus persica</i>	<i>Prunus persica</i> (L.) Batsch	5	187
<i>Prunus spinosa</i> L.	<i>Prunus spinosa</i>	<i>Prunus spinosa</i> L.	2	45
<i>Pseudorchis albidula</i> (L.) A. & D. Löve	<i>Satyrium albidum</i>	<i>Pseudorchis albidula</i> (L.) A. & D. Löve	2	93

continua

Specie da revisione	Nomenclatura Zucchelli	Corrispondenza Zucchelli	tomo	pag.
<i>Pteridium aquilinum</i> (L.) Kuhn.	<i>Pteris aquilina</i>	<i>Pteridium aquilinum</i> (L.) Kuhn.	6	145
<i>Pulicaria dysenterica</i> (L.) Bernh.	<i>Inula dysenterica</i>	<i>Pulicaria dysenterica</i> (L.) Bernh.	2	161
<i>Pulmonaria angustifolia</i> L.	<i>Pulmonaria maculata angustifolia</i>	<i>Pulmonaria angustifolia</i> L.	6	4
<i>Pulmonaria officinalis</i> L.	<i>Pulmonaria officinalis</i>	<i>Pulmonaria officinalis</i> L.	6	3
<i>Pulsatilla alpina</i> (L.) Delarbre	<i>Anemone alpina</i>	<i>Pulsatilla alpina</i> (L.) Delarbre	3	161
<i>Punica granatum</i> L.	<i>Punica granatum</i>	<i>Punica granatum</i> L.	6	66
<i>Pyrola media</i> Swartz	<i>Pyrola rotundifolia</i>	<i>Pyrola rotundifolia</i> L.	5	26
<i>Quercus cerris</i> L.	<i>Quercus robur</i>	<i>Quercus robur</i> L.	6	179
<i>Ranunculus asiaticus</i> L.	<i>Ranunculus asiaticus</i> Varietas	<i>Ranunculus asiaticus</i> L.	4	8
<i>Ranunculus asiaticus</i> L.	<i>Ranunculi costantynopolitani</i> varietas	<i>Ranunculus</i> sp.	3	96
<i>Ranunculus asiaticus</i> L.	<i>Ranunculi costantynopolitani</i> varietas	<i>Ranunculus</i> sp.	3	98
<i>Ranunculus asiaticus</i> L.	<i>Ranunculus costantynopolitany</i>	<i>Ranunculus</i> sp.	3	94
<i>Ranunculus ficaria</i> L.	<i>Caltha palustris minor</i>	<i>Caltha palustris</i> L.	3	16
<i>Ranunculus lanuginosus</i> L.	<i>Ranunculus auricomus</i>	<i>Ranunculus auricomus</i> L.	5	184
<i>Ranunculus lingua</i> L.	<i>Ranunculus lingua</i>	<i>Ranunculus lingua</i> L.	5	115
<i>Ranunculus platanifolius</i> L.	<i>Ranunculus aconitifolius</i>	<i>Ranunculus aconitifolius</i> L.	3	127
<i>Ranunculus repens</i> L.	<i>Ranunculus bulbosus</i> varietas	<i>Ranunculus bulbosus</i> L.	3	86
<i>Ranunculus</i> sp.	<i>Ranunculus costantynopolitany</i>	<i>Ranunculus asiaticus</i> L.	2	77
<i>Reseda lutea</i> L.	<i>Reseda lutea</i>	<i>Reseda lutea</i> L.	5	66
<i>Reseda luteola</i> L.	<i>Reseda luteola</i>	<i>Reseda luteola</i> L.	4	89
<i>Retama monosperma</i> (L.) Boiss.?	<i>Spartium monospermum</i>	<i>Retama monosperma</i> (L.) Boiss.	5	129
<i>Rhagadiolus stellatus</i> (L.) Gartn.? (manca il campione)	<i>Lapsana rhagadiolus</i>	<i>Rhagadiolus stellatus</i> (L.) Gartn.	4	15
<i>Rhamnus cathartica</i> L.	<i>Rhamnus catabartica</i>	<i>Rhamnus cathartica</i> L.	2	8
<i>Rhinanthus alectorolophus</i> (Scop.) Pollich	<i>Rhinanthus crista galli</i>	<i>Rhinanthus crista-galli</i> L.	4	7
<i>Rhododendron hirsutum</i> L.	<i>Rhododendron hirsutum</i>	<i>Rhododendron hirsutum</i> L.	2	59
<i>Ribes nigrum</i> L.	<i>Ribes nigrum</i>	<i>Ribes nigrum</i> L.	3	138
<i>Ribes rubrum</i> L.	<i>Ribes rubrum</i>	<i>Ribes rubrum</i> L.	3	136
<i>Ribes uva-crispa</i> L.	<i>Ribes uva-crispa</i>	<i>Ribes uva-crispa</i> L.	3	134
<i>Robinia pseudoacacia</i> L.	<i>Robinia pseudoacacia</i>	<i>Robinia pseudoacacia</i> L.	2	60
<i>Rosa ×alba</i> L.	<i>Rosa alba</i>	<i>Rosa ×alba</i> L.	5	175
<i>Rosa ×centifolia</i> L.	<i>Rosa centifolia</i>	<i>Rosa ×centifolia</i> L.	5	14
<i>Rosa corymbifera</i> Borkh.?	<i>Ribes cynosbati</i>	<i>Ribes cynosbati</i> L.	5	34
<i>Rosa gallica</i> L.?	<i>Rosa rubra pallida sempervirens</i>	<i>Rosa sempervirens</i> L.	6	11
<i>Rosa pendulina</i> L. ?	<i>Rosa canina</i>	<i>Rosa canina</i> L.	3	155
<i>Rosa</i> sp.	<i>Rosa pensilvanica</i>	<i>Rosa pensilvanica</i> Wangenh.	6	133
<i>Rubia tinctorum</i> L.	<i>Rubia tinctoria sativa</i>	<i>Rubia tinctorum</i> L.	5	23
<i>Rubia tinctorum</i> L.	<i>Rubia tinctorum sylvestris</i>	<i>Rubia tinctorum</i> L.	6	76
<i>Rubus idaeus</i> L.	<i>Rubus idaeus</i>	<i>Rubus idaeus</i> L.	5	10
<i>Rubus saxatilis</i> L.	<i>Rubus saxatilis</i>	<i>Rubus saxatilis</i> L.	2	153
<i>Rudbeckia hirta</i> L.	<i>Rudbeckia hirta</i>	<i>Rudbeckia hirta</i> L.	5	138
<i>Rumex acetosa</i> L.	<i>Rumex acetosella lanceolata</i>	<i>Rumex acetosella</i> L.	3	61
<i>Rumex acetosella</i> L.	<i>Rumex acetosa</i>	<i>Rumex acetosa</i> L.	3	55
<i>Rumex alpestris</i> Jacq.	<i>Rumex acetosa</i> varietas	<i>Rumex acetosa</i> L.	4	80

continua

Specie da revisione	Nomenclatura Zucchelli	Corrispondenza Zucchelli	tomo	pag.
<i>Rumex hydrolapatium</i> Hudson	<i>Rumex aquaticus</i>	<i>Rumex aquaticus</i> L.	3	45
<i>Rumex lunaria</i> L.	<i>Rumex arborescens</i>	<i>Rumex</i> sp.	3	57
<i>Rumex patientia</i> L.	<i>Rumex alpinum</i>	<i>Rumex alpinus</i> L.	3	49
<i>Rumex pulcher</i> L.	<i>Rumex acutus</i>	<i>Rumex acutus</i> L.	3	51
<i>Rumex sanguineus</i> L.?	<i>Rumex sanguineum</i>	<i>Rumex sanguineus</i> L.	3	47
<i>Rumex scutatus</i> L.	<i>Rumex scutatus</i>	<i>Rumex scutatus</i> L.	3	63
<i>Rumex thyrsoiflorus</i> Fingerh.?	<i>Rumex bisapanicus maximus</i>	<i>Rumex</i> sp.	3	59
<i>Ruta graveolens</i> L.	<i>Ruta graveolens</i>	<i>Ruta graveolens</i> L.	2	4
<i>Ruta graveolens</i> L.	<i>Ruta montana</i>	<i>Ruta montana</i> Mill.	2	2
<i>Salix alba</i> L.?	<i>Salix arborescens</i>	<i>Salix</i> sp.	3	115
<i>Salix appendiculata</i> Vill.	<i>Salix Aurita</i>	<i>Salix aurita</i> L.	3	113
<i>Salix babylonica</i> L.	<i>Salix Babilonica</i>	<i>Salix babylonica</i> L.	3	109
<i>Salix glabra</i> Scop.	<i>Salix cinerea</i>	<i>Salix cinerea</i> L.	3	111
<i>Salix glabra</i> Scop.	<i>Salix pentandra</i>	<i>Salix pentandra</i> L.	2	51
<i>Salix reticulata</i> L.	<i>Salix reticulata</i>	<i>Salix reticulata</i> L.	2	55
<i>Salix triandra</i> L.	<i>Salix alba</i>	<i>Salix alba</i> L.	3	137
<i>Salvia aethiopsis</i> L.	<i>Salvia sclarea</i>	<i>Salvia sclarea</i> L.	3	160
<i>Salvia officinalis</i> L.	<i>Salvia maior rubra</i>	<i>Salvia nemorosa</i> L.	2	130
<i>Salvia officinalis</i> L.	<i>Salvia maior sive officinalis</i>	<i>Salvia officinalis</i> L.	2	174
<i>Salvia officinalis</i> L.	<i>Salvia varietas foliis ex luteo et viride variegatis</i>	<i>Salvia viridis</i> L.	2	170
<i>Salvia pratensis</i> L. subsp. <i>pratensis</i>	<i>Salvia pratensis</i>	<i>Salvia pratensis</i> L. subsp. <i>pratensis</i>	2	166
<i>Salvia</i> sp.	<i>Salvia minor aurita et non aurita</i>	<i>Salvia aurita</i> L.	2	172
<i>Salvia</i> sp.	<i>Salvia minor nemorosa</i>	<i>Salvia</i> sp.	2	168
<i>Salvia</i> sp.	<i>Salvia pomifera</i>	<i>Salvia pomifera</i> L.	2	132
<i>Salvia</i> sp.	<i>Salvia verticillata</i>	<i>Salvia verticillata</i> L.	2	162
<i>Salvia verbenaca</i> L.	<i>Salvia pyrenaica</i>	<i>Salvia verbenaca</i> L.	5	143
<i>Salvia verticillata</i> L.	<i>Salvia haematodes</i>	<i>Salvia pratensis</i> L.	6	16
<i>Salvia viridis</i> L.	<i>Salvia horminum</i>	<i>Salvia viridis</i> L.	2	164
<i>Sambucus ebulus</i> L.	<i>Sambucus ebulus</i>	<i>Sambucus ebulus</i> L.	6	197
<i>Sambucus nigra</i> L.	<i>Sambucus nigra</i>	<i>Sambucus nigra</i> L.	2	90
<i>Sambucus racemosa</i> L. var. <i>laciniata</i> WDJ Koch ex DC.	<i>Sambucus racemosa</i>	<i>Sambucus racemosa</i> L.	2	88
<i>Samolus valerandi</i> L.	<i>Samolus valerandi</i>	<i>Samolus valerandi</i> L.	5	107
<i>Sanguisorba minor</i> Scop.	<i>Sanguisorba media seu minor</i>	<i>Sanguisorba minor</i> Scop.	2	70
<i>Sanguisorba officinalis</i> L.	<i>Sanguisorba officinalis maior</i>	<i>Sanguisorba officinalis</i> L.	2	72
<i>Sanicula europaea</i> L.	<i>Sanicula europea</i>	<i>Sanicula europaea</i> L.	3	17
<i>Saponaria officinalis</i> L.	<i>Saponaria officinalis</i>	<i>Saponaria officinalis</i> L.	6	199
<i>Satureja juliana</i> L.	<i>Satureja thymbra</i>	<i>Satureja thymbra</i> L.	4	67
<i>Satureja montana</i> L.	<i>Satureja montana</i>	<i>Satureja montana</i> L.	6	198
<i>Satureja thymbra</i> L.	<i>Origanum creticum</i>	<i>Origanum vulgare</i> L.	4	65
<i>Saxifraga aizoides</i> L.	<i>Sedum annum luteus</i>	<i>Sedum annuum</i> L.	2	41
<i>Saxifraga caesia</i> L.	<i>Saxifraga caesia</i>	<i>Saxifraga caesia</i> L.	4	32
<i>Saxifraga paniculata</i> Miller	<i>Saxifraga cotyledon</i>	<i>Saxifraga paniculata</i> Mill.	4	84
<i>Saxifraga rotundifolia</i> L.	<i>Saxifraga rotundifolia</i>	<i>Saxifraga rotundifolia</i> L.	6	97

continua

Specie da revisione	Nomenclatura Zucchelli	Corrispondenza Zucchelli	tomo	pag.
<i>Scabiosa africana</i> L.	<i>Scabiosa africana</i>	<i>Scabiosa africana</i> L.	5	177
<i>Scabiosa atropurpurea</i> L.	<i>Scabiosa atropurpurea</i>	<i>Scabiosa atropurpurea</i> L.	6	36
<i>Scabiosa columbaria</i> L.	<i>Scabiosa columbaria</i>	<i>Scabiosa columbaria</i> L.	5	196
<i>Scabiosa cretica</i> L.	<i>Scabiosa cretica</i>	<i>Scabiosa cretica</i> L.	5	134
<i>Scabiosa graminifolia</i> L.	<i>Scabiosa graminifolia</i>	<i>Scabiosa graminifolia</i> L.	4	83
<i>Scandix pecten-veneris</i> L.	<i>Scandix pecten-veneris</i>	<i>Scandix pecten-veneris</i> L.	3	9
<i>Schoenoplectus lacustris</i> (L.) Palla	<i>Scirpus lacustris</i>	<i>Schoenoplectus lacustris</i> (L.) Palla	3	165
<i>Schoenoplectus lacustris</i> (L.) Palla	<i>Scirpus palustris altissimus</i>	<i>Eleocharis palustris</i> (L.) R. & S.	4	115
<i>Scirpoides holoschoenus</i> (L.) Soják	<i>Scirpus holoschoenus</i>	<i>Scirpoides holoschoenus</i> (L.) Soják	2	43
<i>Scleranthus annuus</i> L.	<i>Scleranthus annuus</i>	<i>Scleranthus annuus</i> L.	2	95
<i>Scorzonera purpurea</i> L.	<i>Scorzonera purpurea</i>	<i>Scorzonera purpurea</i> L.	2	101
<i>Scrophularia canina</i> L.	<i>Scrophularia canina</i>	<i>Scrophularia canina</i> L.	2	54
<i>Scrophularia nodosa</i> L.	<i>Scrophularia nodosa</i>	<i>Scrophularia nodosa</i> L.	2	46
<i>Scrophularia peregrina</i> L.	<i>Scrophularia peregrina</i>	<i>Scrophularia peregrina</i> L.	2	52
<i>Scrophularia umbrosa</i> Dumort.	<i>Scrophularia aquatica</i>	<i>Scrophularia umbrosa</i> Dumort.	2	78
<i>Scutellaria albida</i> L.	<i>Scutellaria cretica</i>	<i>Scutellaria albida</i> L.	5	142
<i>Securigera securidaca</i> (L.) Degen & Dörfl.	<i>Coronilla securidaca</i>	<i>Securigera securidaca</i> (L.) Degen & Dörfl.	2	96
<i>Securigera varia</i> (L.) Lassen	<i>Coronilla varia</i>	<i>Securigera varia</i> (L.) Lassen	2	94
<i>Sedum acre</i> L.	<i>Sedum acre</i>	<i>Sedum acre</i> L.	6	146
<i>Senecio alpinus</i> (L.) Scop., con uno stelo di <i>Doronicum</i> <i>grandiflorum</i> Lam.	<i>Cineraria alpina</i>	<i>Senecio incanus</i> L.	6	103
<i>Senecio cineraria</i> DC.	<i>Senecio erucifolius</i>	<i>Jacobaea erucifolia</i> (L.) G. Gaertn. & aL.	6	138
<i>Senecio cineraria</i> DC.?	<i>Senecio jacobea</i>	<i>Senecio jacobea</i> L.	5	103
<i>Senecio doria</i> L.	<i>Senecio doria</i>	<i>Senecio doria</i> L.	5	99
<i>Senecio germanicus</i> Wallr.	<i>Cacalia saracenic</i>	<i>Senecio cacaliaster</i> Lam.	2	127
<i>Senecio paludosus</i> L.	<i>Senecio paludosus</i>	<i>Senecio paludosus</i> L.	5	164
<i>Senecio vulgaris</i> L.	<i>Senecio hieracifolius</i>	<i>Erechtites hieracifolia</i> (L.) Raf. ex DC.	3	162
<i>Senecio vulgaris</i> L.	<i>Senecio vulgaris</i>	<i>Senecio vulgaris</i> L.	4	130
<i>Senna bicapsularis</i> (L.) Roxb.	<i>Cassia bicapsularis</i>	<i>Senna bicapsularis</i> (L.) Roxb.	5	114
<i>Setaria italica</i> (L.) P. Beauv.	<i>Panicum verticillatum italicum</i>	<i>Setaria italica</i> (L.) P. Beauv.	2	169
<i>Setaria italica</i> (L.) P. Beauv.	<i>Panicum viride</i>	<i>Setaria viridis</i> (L.) P. Beauv.	2	187
<i>Sideritis hyssopifolia</i> L.	<i>Sideritis scordiodides</i>	<i>Sideritis hyssopifolia</i> L.	5	15
<i>Sideritis perfoliata</i> L.	<i>Sideritis perfoliata</i>	<i>Sideritis perfoliata</i> L.	5	148
<i>Sideritis syriaca</i> L.	<i>Sideritis syriaca</i>	<i>Sideritis syriaca</i> L.	5	163
<i>Silene acaulis</i> (L.) Jacq. subsp. <i>acaulis</i>	<i>Silene acaulis</i>	<i>Silene acaulis</i> (L.) Jacq. subsp. <i>acaulis</i>	2	25
<i>Silene armeria</i> L.	<i>Silene armeria</i>	<i>Silene armeria</i> L.	5	157
<i>Silene coronaria</i> (L.) Clairv.	<i>Agrostema coronaria</i>	<i>Silene coronaria</i> L.	4	81
<i>Silene dioica</i> (L.) Clairv.	<i>Lychnis dioica</i>	<i>Silene dioica</i> (L.) Clairv.	4	73
<i>Silene rupestris</i> L.	<i>Silene rupestris</i>	<i>Silene rupestris</i> L.	6	19
<i>Silene saxifraga</i> L.	<i>Silene saxifraga</i>	<i>Silene saxifraga</i> L.	4	114

continua

Specie da revisione	Nomenclatura Zucchelli	Corrispondenza Zucchelli	tomo	pag.
<i>Silene</i> sp.	<i>Silene gigantea</i>	<i>Silene gigantea</i> L.	6	49
<i>Silene vulgaris</i> (Moench) Garcke	<i>Cucubalus beben</i>	<i>Silene vulgaris</i> (Moench) Garcke	6	164
<i>Silybum marianum</i> (L.) Gaertner	<i>Carduus marianus</i>	<i>Silybum marianum</i> (L.) Gaertner	4	147
<i>Sinapis arvensis</i> L.	<i>Sinapis alba</i>	<i>Sinapis alba</i> L.	5	67
<i>Sisymbrium officinale</i> (L.) Scop.	<i>Erysimum hieracifolium</i>	<i>Erysimum hieracifolium</i> L.	3	125
<i>Smilax aspera</i> L.	<i>Smilax aspera</i>	<i>Smilax aspera</i> L.	5	35
<i>Smyrniium olusatrum</i> L.	<i>Smyrniium olusatrum</i>	<i>Smyrniium olusatrum</i> L.	3	5
<i>Solanum dulcamara</i> L.	<i>Solanum dulcamara</i>	<i>Solanum dulcamara</i> L.	3	37
<i>Solanum lycopersicum</i> L.	<i>Solanum lycopersicum</i>	<i>Solanum lycopersicum</i> L.	6	185
<i>Solanum nigrum</i> L.	<i>Solanum hortense vulgare</i>	<i>Solanum</i> sp.	6	158
<i>Solanum nigrum</i> L.	<i>Solanum nigrum</i>	<i>Solanum nigrum</i> L.	6	9
<i>Solanum pseudocapsicum</i> L.	<i>Solanum pseudocapsicum</i>	<i>Solanum pseudocapsicum</i> L.	3	33
<i>Solanum tuberosum</i> L.	<i>Solanum tuberosum</i>	<i>Solanum tuberosum</i> L.	5	121
<i>Soldanella alpina</i> L.	<i>Soldanella alpina</i>	<i>Soldanella alpina</i> L.	2	117
<i>Solidago</i> sp.?	<i>Solidago virgaurea</i>	<i>Solidago virga-aurae</i> L.	5	13
<i>Sonchus arvensis</i> L. subsp. <i>arvensis</i>	<i>Sonchus arvensis</i>	<i>Sonchus arvensis</i> L.	3	199
<i>Sonchus asper</i> (L.) Hill	<i>Sonchus oleraceus asper laciniatus</i>	<i>Sonchus asper</i> (L.) Hill	4	37
<i>Sonchus oleraceus</i> L.	<i>Sonchus laevis laciniatus</i>	<i>Sonchus oleraceus</i> L.	4	35
<i>Sorbus aria</i> (L.) Crantz	<i>Betula Alnus incana</i>	<i>Alnus incana</i> (L.) Moench	3	67
<i>Sorbus aucuparia</i> L.	<i>Sorbus aucuparia</i>	<i>Sorbus aucuparia</i> L.	6	163
<i>Sorbus domestica</i> L.	<i>Sorbus domesticus</i>	<i>Sorbus domestica</i> L.	6	175
<i>Sorghum bicolor</i> (L.) Moench	<i>Holcus sorghum</i>	<i>Sorghum bicolor</i> (L.) Moench	2	145
<i>Sorghum halepense</i> (L.) Pers.	<i>Holcus halepensis</i>	<i>Sorghum halepense</i> (L.) Pers.	2	79
<i>Spartium junceum</i> L.	<i>Spartium iunceum</i>	<i>Spartium junceum</i> L.	2	180
<i>Spartium</i> sp.	<i>Spartium plinii</i>	<i>Spartium</i> sp.	2	14
<i>Sprekelia formosissima</i> (L.) Herb	<i>Amaryllis formosissima</i>	<i>Sprekelia formosissima</i> (L.) Herb	5	131
<i>Stachys alopecurus</i> (L.) Bentham	<i>Betonica alopecurus</i>	<i>Stachys alopecurus</i> (L.) Bentham	4	64
<i>Stachys alpina</i> L.	<i>Stachys alpina</i>	<i>Stachys alpina</i> L.	6	129
<i>Stachys annua</i> L.	<i>Stachys annua</i>	<i>Stachys annua</i> L.	3	158
<i>Stachys germanica</i> L.	<i>Stachys cretica</i>	<i>Stachys cretica</i> L.	3	89
<i>Stachys germanica</i> L.	<i>Stachys germanica</i>	<i>Stachys germanica</i> L.	3	91
<i>Stachys officinalis</i> (L.) Trevisan	<i>Betonica officinalis purpurea</i>	<i>Stachys officinalis</i> (L.) Trevisan	5	198
<i>Stachys palustris</i> L.	<i>Stachys palustris</i>	<i>Stachys palustris</i> L.	2	121
<i>Stachys recta</i> L.	<i>Sideritis lanata</i>	<i>Sideritis lanata</i> L.	3	156
<i>Stachys sylvatica</i> L.	<i>Galeopsis ladanum</i>	<i>Galeopsis ladanum</i> L. agg.	3	97
<i>Stachys sylvatica</i> L.	<i>Stachys hirta</i>	<i>Stachys ocymastrum</i> (L.) Briq.	5	194
<i>Staphylea pinnata</i> L.	<i>Staphylea pinnata</i>	<i>Staphylea pinnata</i> L.	3	25
<i>Stellaria graminea</i> L.	<i>Stellaria graminea</i>	<i>Stellaria graminea</i> L.	3	195
<i>Stellaria media</i> (L.) Vill.	<i>Alsine media seu morsus gallinae</i>	<i>Stellaria media</i> (L.) Vill.	2	22
<i>Stellaria nemorum</i> L.	<i>Stellaria nemorum</i>	<i>Stellaria nemorum</i> L.	5	179
<i>Succisa pratensis</i> Moench	<i>Scabiosa succisa</i>	<i>Succisa pratensis</i> Moench	6	165
<i>Symphytum officinale</i> L.	<i>Symphytum officinale flore albo</i>	<i>Symphytum officinale</i> L.	3	80
<i>Symphytum officinale</i> L.	<i>Symphytum officinale flore caeruleo</i>	<i>Symphytum officinale</i> L.	3	23
<i>Tagetes erecta</i> L.	<i>Tagetes erecta</i>	<i>Tagetes erecta</i> L.	5	38
<i>Tagetes patula</i> L.	<i>Tagetes patula</i>	<i>Tagetes patula</i> L.	5	40

continua

Specie da revisione	Nomenclatura Zucchelli	Corrispondenza Zucchelli	tomo	pag.
<i>Tamarix gallica</i> L.	<i>Tamarix gallica</i>	<i>Tamarix gallica</i> L.	4	33
<i>Tamus communis</i> L.	<i>Smilax lanceolata</i>	<i>Smilax lanceolata</i> L.	6	171
<i>Tamus communis</i> L.	<i>Tamus baccifera</i>	<i>Tamus communis</i> L.	2	12
<i>Tamus communis</i> L.	<i>Tamus communis</i>	<i>Tamus communis</i> L.	2	10
<i>Tanacetum balsamita</i> L.	<i>Tanacetum balsamita</i>	<i>Tanacetum balsamita</i> L.	6	132
<i>Tanacetum balsamita</i> L.	<i>Tanacetum balsamita</i>	<i>Tanacetum balsamita</i> L.	3	129
<i>Tanacetum parthenium</i> (L.) Sch.-Bip.	<i>Matricaria parthenium</i>	<i>Tanacetum parthenium</i> (L.) Sch.-Bip.	6	57
<i>Tanacetum vulgare</i> L. var. <i>vulgare</i>	<i>Tanacetum vulgare</i>	<i>Tanacetum vulgare</i> L. var. <i>vulgare</i>	2	141
<i>Taraxacum officinale</i> Weber agg.	<i>Leontodon taraxacon</i>	<i>Taraxacum officinale</i> Weber agg.	4	43
<i>Teucrium botrys</i> L.	<i>Teucrium botrys</i>	<i>Teucrium botrys</i> L.	6	109
<i>Teucrium campanulatum</i> L.	<i>Teucrium campanulatum</i>	<i>Teucrium campanulatum</i> L.	5	17
<i>Teucrium chamaedrys</i> L.	<i>Teucrium chamaedris minor</i>	<i>Teucrium chamaedrys</i> L.	5	21
<i>Teucrium fruticans</i> L.	<i>Teucrium fruticans</i>	<i>Teucrium fruticans</i> L.	5	19
<i>Teucrium hircanicum</i> L.	<i>Teucrium hircanicum</i>	<i>Teucrium hircanicum</i> L.	6	54
<i>Teucrium marum</i> L.	<i>Teucrium marum</i>	<i>Teucrium marum</i> L.	6	2
<i>Teucrium montanum</i> L.	<i>Teucrium polium albus</i>	<i>Teucrium polium</i> L.	6	79
<i>Teucrium scordium</i> L.	<i>Teucrium scordium</i>	<i>Teucrium scordium</i> L.	6	41
<i>Teucrium scorodonia</i> L.	<i>Teucrium scorodonia</i>	<i>Teucrium scorodonia</i> L.	6	40
<i>Teucrium</i> sp.	<i>Teucrium chamaedrys maior</i>	<i>Teucrium chamaedrys</i> L.	6	62
<i>Thalictrum aquilegifolium</i> L.	<i>Thalictricum flavus</i>	<i>Thalictrum flavum</i> L.	4	169
<i>Thalictrum aquilegifolium</i> L.	<i>Thalictrum aquilegifolium</i>	<i>Thalictrum aquilegifolium</i> L.	3	116
<i>Thalictrum aquilegifolium</i> L.? (manca il campione)	<i>Thalictrum aquilegifolium</i>	<i>Thalictrum aquilegifolium</i> L.	4	167
<i>Thalictrum minus</i> L.	<i>Thalictricum foetidum</i>	<i>Thalictrum foetidum</i> L.	4	165
<i>Thalictrum minus</i> L.	<i>Thalictricum minus</i>	<i>Thalictrum minus</i> L.	3	170
<i>Thalictrum minus</i> L.	<i>Thalictricum speciosum</i>	<i>Thalictrum</i> sp.	4	173
<i>Thalictrum simplex</i> L.	<i>Thalictricum pratense/angustifolium</i>	<i>Thalictrum lucidum</i> L.	4	171
<i>Thlaspi perfoliatum</i> L.	<i>Thlaspi perfoliatum</i>	<i>Thlaspi perfoliatum</i> L.	3	72
<i>Thuja occidentalis</i> L.	<i>Thuia occidentalis</i>	<i>Thuja occidentalis</i> L.	6	64
<i>Thymbra spicata</i> L.	<i>Thymbra verticillata</i>	<i>Thymbra spicata</i> L.	6	81
<i>Thymus glabrescens</i> Willd.?	<i>Thymus villosus</i>	<i>Thymus villosus</i> L.	3	144
<i>Thymus oenipontanus</i> Heinr. Braun	<i>Thymus serpyllum vulgare maius</i>	<i>Thymus serpyllum</i>	3	140
<i>Thymus praecox</i> Opiz?	<i>Thymus serpyllum vulgare minus</i>	<i>Thymus serpyllum</i> L.	3	142
<i>Thymus pulegioides</i> L.	<i>Thymus serpyllum foliis citrei odore</i>	<i>Thymus serpyllum</i>	3	146
<i>Thymus vulgaris</i> L.	<i>Thymus serpyllum foliis citrei</i> <i>odare varietas</i>	<i>Thymus serpyllum</i> L.	3	150
<i>Thymus vulgaris</i> L.	<i>Thymus vulgaris</i>	<i>Thymus vulgaris</i> L.	3	148
<i>Tilia cordata</i> Miller	<i>Tilia europea</i>	<i>Tilia europea</i> L.	4	109
<i>Tofieldia calyculata</i> (L.) Wahlenb.	<i>Anthericum calyculatum</i>	<i>Tofieldia calyculata</i> (L.) Wahlenb.	2	39
<i>Tordylium apulum</i> L.	<i>Tordylium apulum</i>	<i>Tordylium apulum</i> L.	3	7
<i>Tordylium maximum</i> L.	<i>Tordylium maximum</i>	<i>Tordylium maximum</i> L.	6	44
<i>Trachomitum venetum</i> (L.) Woodson	<i>Apocynum venetum</i>	<i>Trachomitum venetum</i> (L.) Woodson	5	170

continua

Specie da revisione	Nomenclatura Zucchelli	Corrispondenza Zucchelli	tomo	pag.
<i>Trachystemon orientalis</i> (L.) G. Don	<i>Borago orientalis</i>	<i>Trachystemon orientalis</i> (L.) G. Don	5	102
<i>Tragopogon pratensis</i> L. ssp. <i>pratensis</i>	<i>Tragopogon pratense</i>	<i>Tragopogon pratensis</i> L. ssp. <i>pratensis</i>	2	64
<i>Traunsteinera globosa</i> (L.) Rchb.	<i>Orchis globosa</i>	<i>Traunsteinera globosa</i> (L.) Rchb.	4	16
<i>Trifolium medium</i> L.	<i>Trifolium alpestre</i>	<i>Trifolium alpestre</i> L.	6	127
<i>Trifolium montanum</i> L.	<i>Trifolium montanum</i>	<i>Trifolium montanum</i> L.	3	153
<i>Trifolium montanum</i> L.	<i>Trifolium repens</i>	<i>Trifolium repens</i> L.	5	82
<i>Trifolium pratense</i> L.	<i>Trifolium pratense</i>	<i>Trifolium pratense</i> L.	5	56
<i>Trifolium rubens</i> L.	<i>Trifolium rubens</i>	<i>Trifolium rubens</i> L.	4	96
<i>Trigonella</i> sp.?	<i>Trigonella sylvestris</i>	?	6	115
<i>Trisetum flavescens</i> (L.)P. Beauv.	<i>Aira montana</i>	<i>Deschampsia flexuosa</i> (L.) Trin.	2	75
<i>Trollius europaeus</i> L.	<i>Trollius europaeus</i>	<i>Trollius europaeus</i> L.	2	113
<i>Tropaeolum majus</i> L.	<i>Tropaeolum minus</i>	<i>Tropaeolum minus</i> L.	6	161
<i>Tulipa gesneriana</i> L.	<i>Tulipa gesneriana</i>	<i>Tulipa gesneriana</i> L.	5	62
<i>Tulipa gesneriana</i> L.	<i>Tulipa gesneriana varietas</i>	<i>Tulipa gesneriana</i> L.	4	194
<i>Ulmus minor</i> Mill.	<i>Fagus sylvatica</i>	<i>Fagus sylvatica</i> L.	6	191
<i>Ulmus minor</i> Mill.	<i>Ulmus campestris</i>	<i>Ulmus scabra</i> Mill.	2	171
<i>Urtica dioica</i> L.	<i>Urtica dioica</i>	<i>Urtica dioica</i> L.	6	20
<i>Vaccaria hispanica</i> (Mill.) Rauschert	<i>Saponaria vaccaria</i>	<i>Vaccaria hispanica</i> (Mill.) Rauschert	4	79
<i>Valeriana dioica</i> L.	<i>Valeriana tuberosa</i>	<i>Valeriana tuberosa</i> L.	5	70
<i>Valeriana montana</i> L.	<i>Valeriana montana</i>	<i>Valeriana montana</i> L.	3	112
<i>Valeriana officinalis</i> L.	<i>Valeriana officinalis</i>	<i>Valeriana officinalis</i> L.	2	158
<i>Valeriana phu</i> L.	<i>Valeriana hortensis sive phu</i>	<i>Valeriana phu</i> L.	2	160
<i>Valerianella carinata</i> Lois.	<i>Valeriana locusta</i>	<i>Valerianella locusta</i> (L.) Laterrade	5	80
<i>Valerianella dentata</i> (L.) Pollich	<i>Valeriana mixta</i>	<i>Centranthus calcitrapae</i> (L.) Dufur.	2	156
<i>Veratrum album</i> L.	<i>Veratrum album</i>	<i>Veratrum album</i> L.	6	120
<i>Verbascum blattaria</i> L.	<i>Verbascum sinuatum</i>	<i>Verbascum sinuatum</i> L.	5	152
<i>Verbascum nigrum</i> L.	<i>Verbascum nigrum</i>	<i>Verbascum nigrum</i> L.	5	200
<i>Verbascum sinuatum</i> L.	<i>Verbascum blattaria</i>	<i>Verbascum blattaria</i> L.	5	153
<i>Verbena officinalis</i> L.	<i>Verbena officinalis</i>	<i>Verbena officinalis</i> L.	6	18
<i>Verbena officinalis</i> L.	<i>Verbena spuria</i>	<i>Verbena officinalis</i> L.	5	150
<i>Verbesina</i> sp.	<i>Verbesina mutica</i>	<i>Chrysanthellum americanum</i> L.	6	27
<i>Veronica anagallis-aquatica</i> agg.	<i>Veronica Anagallis-aquatica</i>	<i>Veronica anagallis-aquatica</i> L.	4	3
<i>Veronica beccabunga</i> L.	<i>Veronica beccabunga</i>	<i>Veronica beccabunga</i> L.	4	107
<i>Veronica chamaedrys</i> L.	<i>Veronica chamaedrys</i>	<i>Veronica chamaedrys</i> L.	5	88
<i>Veronica chamaedrys</i> L.	<i>Veronica montana</i>	<i>Veronica montana</i> L.	6	112
<i>Veronica fruticulosa</i> L.	<i>Veronica alpina</i>	<i>Veronica alpina</i> L.	3	185
<i>Veronica longifolia</i> L.	<i>Veronica spicata</i>	<i>Veronica spicata</i> L. agg.	6	50
<i>Veronica officinalis</i> L.	<i>Veronica officinalis</i>	<i>Veronica officinalis</i> L.	2	30
<i>Veronica persica</i> Poiret	<i>Veronica agrestis</i>	<i>Veronica agrestis</i> L.	5	151
<i>Veronica teucrium</i> L.	<i>Veronica fruticulosa</i>	<i>Veronica fruticulosa</i> L.	5	141
<i>Veronica teucrium</i> L.	<i>Veronica teucrium</i>	<i>Veronica teucrium</i> L.	5	71
<i>Veronica triphyllus</i> L.	<i>Veronica triphyllus</i>	<i>Veronica triphyllus</i> L.	3	74

continua

Specie da revisione	Nomenclatura Zucchelli	Corrispondenza Zucchelli	tomo	pag.
<i>Veronica urticifolia</i> L.	<i>Veronica latifolia</i>	<i>Veronica urticifolia</i> L.	4	120
<i>Vicia cracca</i> L.	<i>Vicia cracca</i>	<i>Vicia cracca</i> L.	2	100
<i>Vicia cracca</i> L.	<i>Vicia dumetorum</i>	<i>Vicia dumetorum</i> L.	2	104
<i>Vicia faba</i> L.	<i>Vicia faba</i>	<i>Vicia faba</i> L.	5	48
<i>Vicia hirsuta</i> (L.) S.F. Gray	<i>Ervum hirsutum</i>	<i>Vicia hirsuta</i> (L.) S.F. Gray	3	64
<i>Vicia lutea</i> L.	<i>Vicia lutea</i>	<i>Vicia lutea</i> L.	2	102
<i>Vicia narbonensis</i> L.	<i>Vicia narbonensis</i>	<i>Vicia narbonensis</i> L.	2	98
<i>Vicia oroboides</i> Wulfen	<i>Orobolus luteus</i>	<i>Lathyrus laevigatus</i> (Waldst. & Kit.) Gren.	4	134
<i>Vicia sepium</i> L.	<i>Vicia sepium</i>	<i>Vicia sepium</i> L.	3	163
<i>Vigna unguiculata</i> (L.) Walpers.	<i>Pbseolus nanus</i>	<i>Vigna unguiculata</i> (L.) Walpers.	6	183
<i>Vincetoxicum hirundinaria</i> Medicus	<i>Asclepias vincetoxicum</i>	<i>Vincetoxicum hirundinaria</i> Medicus	4	97
<i>Viola dubyana</i> Burnat ex Gremli	<i>Viola calcarata</i>	<i>Viola calcarata</i> L.	4	70
<i>Viola riviniana</i> Rchb.	<i>Viola canina</i>	<i>Viola canina</i> L.	4	136
<i>Viola tricolor</i> L.	<i>Viola tricolor</i>	<i>Viola tricolor</i> L.	5	54
<i>Viola tricolor</i> L.	<i>Viola tricolor varietas</i>	<i>Viola tricolor</i> L.	4	128
<i>Vitex agnus-castus</i> L.	<i>Vitex agnus-castus</i>	<i>Vitex agnus-castus</i> L.	5	27
<i>Vitis vinifera</i> L.	<i>Vitis vinifera</i>	<i>Vitis vinifera</i> L.	6	152
<i>Xeranthemum annuum</i> L.	<i>Xeranthemum annuum</i>	<i>Xeranthemum annuum</i> L.	6	7
<i>Zea mays</i> L.	<i>Zea mays</i>	<i>Zea mays</i> L.	2	149
<i>Zinnia peruviana</i> (L.) L.	<i>Zinnia pauciflora</i>	<i>Zinnia peruviana</i> (L.) L.	4	158
<i>Zinnia peruviana</i> (L.) L.	<i>Zinnia pauciflora varietas</i>	<i>Zinnia peruviana</i> (L.) L.	4	160
<i>Ziziphus jujuba</i> Miller	<i>Rhamnus zizyphus</i>	<i>Ziziphus jujuba</i> Mill.	4	125
<i>Zygophyllum fabago</i> L.	<i>Zygophyllum fabago</i>	<i>Zygophyllum fabago</i> L.	5	171

BIBLIOGRAFIA

- BAUHIN C., 1671 - *Pinax Theatri botanici sive index in Theophrasti, Dioscoridis, Plinii et botanicorum qui a seculo scripserunt opera (...)*. - *Prodromos Theatri botanici in quo plantae supra sexcentae ab ipso primum descriptae cum plurimis figuris proponuntur*. Basileae: Impensis Joannis Regis.
- BAUHIN J., 1650-1651 - *Historia plantarum vniuersalis noua et absolutissima cum consensu et dissensu circa eas / auctoribus Ioh. Baubino ill. cels. vvirt. archiatro et Ioh. Henr. Cherlero philos. et med. doct. Basiliensibus*. Editore: Ebroduni: [Societas Caldoriana](IS) Yverdon: Societas Caldoriana.
- DODOENS R., 1583 - *Remberti Dodonaei Mechliniensis medici caesarei Stirpium historiae pemptades sex siue libri XXX*. Editore: Antuerpiae : ex officina Christophori Plantini, Antwerpen : Plantin, Christophe.
- FESTI F. & PROSSER F., 2004 - «*La botanica nella storia del Museo*», in Fabrizio Rasera (a cura di), *Le età del Museo. Storia uomini collezioni del Museo Civico di Rovereto* Osiride, Rovereto.

- FORMENTI S. & ARMIRAGLIO S., 2005 - *Erbari e gli appunti di farmacologia dei medici della famiglia Montini di Concesio (Brescia)*. Natura Bresciana, Ann. Mus. Civ. Sc. Nat. Brescia, 34: 177-185.
- JARVIS C.E., 2004 - *The Linnaean Plant Name Typification Project*. The Linnean Society Annual Report 2003: 16-20.
- LINNÉ K., 1753 - *Species plantarum, exhibentes plantas rite cognitatas, ad genera relatas, cum differentiis specificis, nominibus trivialibus, synonymis selectis, locis natalibus, secundum systema sexuale digestas*. Vol. I, II. Holmiae, impensis Laurentii Salvii, 1756.
- MATTIOLI P.A., 1571 - *Compendium de plantis omnibus : una cum earum iconi[bus, de quibus] scripsit suis in commentariis in Dioscol[ridem editis, in] eorum studiosorum commodum, atq[ue] usum; [...] Venetiis*: In Officina Valgrisiana.
- MATTIOLI P.A., 1586 - *De Plantis Epitome utilissima... Novis plane, et ad vivum expressis iconibus, descriptionibusque; longe & pluribus & accuratioribus nunc primum diligenter aucta, & locupletata, a D. Ioachimo Camerario... accessit, praeter indicem quam exactissimum, liber singularis de itinere ab urbe Verona in Baldum montem plantarum ad rem medicam facientiam feracissimum, auctore Francisco Calceolario, pharmacopoeo Veronensi*. Frankfurt, J. Feyrabend.
- PIGNATTI S., 1982 - *Flora d'Italia*. Vol. I, II, III, Edagricole, Bologna.
- PITTON DE TOURNEFORT J., 1700 - *Josephi Pitton Tournefort Aquisextiensis doctoris medici Parisiensis, Academiae Regiae Scientiarum socii & in horto regio botanices professoris Institutiones rei herbariae*. Parisiis typographia Regia, Paris: Imprimerie royale; Paris: Anisson, Jean (Parisiis: e typographia Regia curan).
- RAY J., 1704 - *Ioannis Raii Societatis Regiae socii Historiae plantarum tomus tertius ... : accessit Historia stirpium ins. Luzonis & reliquarum Philippinarum a R.P. Geo. Ios. Camello ... : item D. Ios. Pitton Tournefort ... Corollarium institutionum rei herbariae*. Editore: Londoni : apud Sam. Smith & Benj. Walford Reg. Soc. typographos ad insignia principis in area borealis D. Pauli London.
- RUDEL O., 1925 - *Beiträge zur Geschichte der Medizin in Tirol / gesammelt fuer das Etschlaender Aerzteblatt von Otto Rudel, Vogelweider, Bolzano*.
- TABARELLI G.M., 2004 - *Stemmi e notizie di famiglie Trentine*. Società di Studi trentini di Scienze storiche, Trento.
- TABERNAEMONTANUS T.J., 1588 - *Neuw Kreuterbuch Mit schönen kunstlichen und leblichen Figuren und Conterfeyten aller Gewächse der Kreuter, Wurtzeln, Blumen, Frucht, Getreyd, Gewurtz der Bäume, Stauden und Hecken so in Teutschenn und Welchen Landen auch deren so in Gelobten Land auff*. Franckfurt am Mayn, Durch Jacobum Theodorum Tabernomontanum.
- TAIANI R., 1995 - *Il governo dell'esistenza: organizzazione sanitaria e tutela della salute pubblica in Trentino nella prima metà del XIX secolo*, Il Mulino, Bologna.
- TOVAZZI G., 1889 - *Medicaeum Tridentinum, id est, Syllabus medicorum Civitatis ac Dioecesis Tridentinae intejectis etiam chirurgis omnis aevi ac meriti collectum / cura et labore p. Ioannis Chrysostomi Tovazzi ab Avolano, ex typographia J. Marietti*.

TOVAZZI G., 2006 - *Biblioteca tirolese, o sia, Memorie istoriche degli scrittori della contea del Tirolo* / Giangrisostomo Tovazzi; a cura di Remo Stenico e Italo Franceschini. Trento: Fondazione Biblioteca San Bernardino: Comune di Volano.

ZUCHELLI D., 1766 - *Dissertatio inauguralis medica de lactatione infantium quam auctoritate et consensu illustrium ... virorum ... publicæ disquisitioni submisit Dominicus Zucchelli de Tressa prænobilis Tridentinus...*, Innsbruck, litteris Wagnerianis (IS) Wagner (stamp.).

Indirizzo degli autori:

Filippo Prosser & Fabrizio Zara - Museo Civico di Rovereto, Borgo S. Caterina, 41 -
I-38068 Rovereto (TN)
